



**Warunki przyłączenia nr 25-F4/WP/02155 dla Podmiotu V grupy przyłączeniowej
do sieci dystrybucyjnej o napięciu znamionowym 0,4 kV**

Nazwa obiektu przyłączanego do sieci: hangar dla szybowców

Lokalizacja: gmina Lesko, miejscowość Bezmiechowa Górna, nr dz. 247/15

Na podstawie Rozporządzenie Ministra Klimatu i Środowiska w sprawie szczegółowych warunków funkcjonowania systemu elektroenergetycznego z dnia 22 marca 2023 r. (Dz.U. z 2023 r. poz. 819 z późn. zm.), w odpowiedzi na wniosek z dnia 30-07-2025, określa się następujące warunki przyłączenia:

- 1 Miejsce przyłączenia: słup nr 1/4. Stacja zasilająca S4-35 Bezmiechowa 4 Górna PGR.
- 2 Miejsce dostarczania energii elektrycznej stanowiące jednocześnie miejsce rozgraniczenia własności sieci dystrybucyjnej PGE Dystrybucja S.A. i instalacji Podmiotu Przyłączanego: zaciski na listwie zaciskowej za układem pomiarowo-rozliczeniowym w kierunku instalacji odbiorcy.
- 3 Moc przyłączeniowa: 40,00 kW – zasilanie podstawowe.
- 4 Rodzaj przyłącza: kablowe.
- 5 Zakres niezbędnych zmian w sieci związanych z przyłączeniem:
 - 5.1 wybudować przyłącze YAKXS 4x70 mm² (długości ok. 25 m) od miejsca przyłączenia wym. w pkt 1 do linii ogrodzenia działki (z bezpośrednim dostępem od strony drogi dojazdowej), przyłącze zakończyć złączem kablowo-licznikowym ZK1+1P wyposażonym w rozłącznik izolacyjny bezpiecznikowy RBK-1 250A,
 - 5.2 wybudować odcinek linii napowietrznej nN przewodem AsXSn 4x50 mm² (długości ok. 30 m) w miejsce istniejących przewodów AL na odcinku: rozdzielnica stacyjna słupowa - słup nr 1/4,
 - 5.3 stanowisko słupowe niespełniające kryteriów wytrzymałościowych przeznaczyć do wymiany.
- 6 Wymagania w zakresie budowy instalacji odbiorcy:
 - 6.1 Od złącza pomiarowego do miejsca odbioru wybudować wewnętrzną linię zasilającą spełniającą wymogi określone w Rozporządzeniu Ministra Infrastruktury z dn. 12 kwietnia 2002r w sprawie warunków technicznych, jakim powinny odpowiadać budynki i ich usytuowanie (Dz. U. nr 75 poz. 690) z późniejszymi zmianami.
- 7 Miejsce zainstalowania układu pomiarowo-rozliczeniowego: **złącze kablowo-pomiarowe nN w linii ogrodzenia/granicy działki.**
- 8 Wymagania dotyczące układu pomiarowo-rozliczeniowego i systemu pomiarowo-rozliczeniowego:
 - 8.1 zastosować bezpośredni układ pomiarowo-rozliczeniowy na napięciu 0,4 kV z licznikiem 3-fazowym energii elektrycznej zapewniającym pomiar energii czynnej i biernej z rejestracją profili obciążenia,
 - 8.2 układ pomiarowo-rozliczeniowy winien spełniać wymagania techniczne dla układów i systemów pomiarowych w szczególności wymagania dla kategorii C2 określone w „Instrukcji Ruchu i Eksploatacji Sieci Dystrybucyjnej” (IRIESD) obowiązującej w PGE Dystrybucja S.A. oraz „Wytocznych do budowy systemów elektroenergetycznych w PGE Dystrybucja S.A.”.
- 9 Rodzaj i usytuowanie zabezpieczenia głównego:
 - 9.1 **wyłącznik nadmiarowo-prądowy o wartości prądu znamionowego 63[A],**
 - 9.2 **ww. zabezpieczenie usytuować w złączu kablowo-licznikowym.**
- 10 Jako system dodatkowej ochrony od porażeń przyjąć samoczynne wyłączenie zasilania w czasie określonym w obowiązujących normach. Układ pracy sieci zasilającej 0,4 kV: **TN-C**
- 11 Wymagany stosunek poboru energii biernej do czynnej w miejscu dostarczania nie może być większy niż $\tan \phi = 0,4$.
- 12 Poziom zmienności parametrów technicznych energii elektrycznej w sieci mieści się w granicach przywołanego wyżej Rozporządzenia Ministra Klimatu i Środowiska.
- 13 Instalacje i urządzenia elektryczne należące do Odbiorcy powinny zapewniać bezpieczeństwo użytkowania, a przede wszystkim ochronę przed porażeniem prądem elektrycznym oraz ochronę przed przepięciami łączeniowymi i atmosferycznymi występującymi w sieci energetycznej, powstaniem pożaru, wybuchem i innymi szkodami. Wszelkie prace powinny wykonać osoby posiadające odpowiednie uprawnienia i kwalifikacje do prowadzenia robót elektrycznych.
- 14 Informacje dodatkowe:

14.1 warunki przyłączenia są ważne 2 lata od daty ich doręczenia,

14.2 realizacja inwestycji związanych z przyłączaniem obiektu Wnioskodawcy będzie dokonywana na zasadach określonych w umowie o przyłączenie do sieci dystrybucyjnej. Realizacja warunków przyłączenia (w tym rozpoczęcie prac projektowych) wymaga podpisania w okresie ważności warunków przyłączenia umowy o przyłączenie.

15 Uwagi dodatkowe:

15.1 PGE Dystrybucja S.A. zastrzega sobie prawo zmiany zakresu rzeczowego prac, wynikających ze zmian stanu sieci i jej konfiguracji lub utrudnień w budowie urządzeń.

15.2 Zmiany wpływające na zwiększenie opłaty za przyłączenie wymagają akceptacji Podmiotu Przyłączanego oraz zmiany umowy o przyłączenie.

Warunki przyłączenia opracował:
Bartłomiej Wójcik

Warunki przyłączenia zatwierdził.

PGE Dystrybucja S.A.
Oddział Rzeszów
Rejon Energetyczny Sarnak
p.n. Dyrektora
Tomasz Szalankiewicz



MAPA DO CELÓW PROJEKTYWNYCH

Skala mapy: 1:500

Nazwa miejscowości: Białobrzegie
Nazwa ulicy: ul. 1-go Maja
Nazwa działki: 10/1
Nazwa inwestora: Gmina Białobrzegie
Nazwa wykonawcy: Biuro Projektów i Inżynierii
Nazwa projektu: Projekt budowlany

Data opracowania: 08.03.2023 r.

Opis: Projekt budowlany

Adres: ul. 1-go Maja 10/1

Wzrost: 1,80 m

Waga: 75 kg

Temperatura: 20°C

Wilgotność: 60%

Prędkość wiatru: 2 m/s

Prężność powietrza: 1013 hPa

Ciężar właściwy: 1200 kg/m³

Współczynniki: 1,0

Współczynniki: 1,0

Współczynniki: 1,0

Współczynniki: 1,0

Współczynniki: 1,0

Współczynniki: 1,0

Współczynniki: 1,0

Współczynniki: 1,0

Współczynniki: 1,0

Współczynniki: 1,0

Współczynniki: 1,0

Współczynniki: 1,0

Współczynniki: 1,0

Współczynniki: 1,0

Współczynniki: 1,0

Współczynniki: 1,0

Współczynniki: 1,0

Współczynniki: 1,0

Współczynniki: 1,0

Współczynniki: 1,0

Współczynniki: 1,0

Współczynniki: 1,0

Współczynniki: 1,0

Współczynniki: 1,0

Współczynniki: 1,0

Współczynniki: 1,0

Współczynniki: 1,0

Współczynniki: 1,0

Współczynniki: 1,0

Współczynniki: 1,0

Współczynniki: 1,0

Współczynniki: 1,0

Współczynniki: 1,0

Współczynniki: 1,0

Współczynniki: 1,0

Współczynniki: 1,0

Współczynniki: 1,0

Współczynniki: 1,0

Współczynniki: 1,0

Współczynniki: 1,0

Współczynniki: 1,0

Współczynniki: 1,0

Współczynniki: 1,0

Współczynniki: 1,0

Współczynniki: 1,0

Współczynniki: 1,0

Współczynniki: 1,0

Współczynniki: 1,0

Współczynniki: 1,0

Współczynniki: 1,0

Współczynniki: 1,0

Współczynniki: 1,0

Współczynniki: 1,0

Współczynniki: 1,0

Współczynniki: 1,0

Współczynniki: 1,0

Współczynniki: 1,0

Współczynniki: 1,0

Współczynniki: 1,0

Współczynniki: 1,0

Współczynniki: 1,0

Współczynniki: 1,0

Współczynniki: 1,0

Współczynniki: 1,0

Współczynniki: 1,0

Współczynniki: 1,0

Współczynniki: 1,0

Współczynniki: 1,0

Współczynniki: 1,0

Współczynniki: 1,0

Współczynniki: 1,0

Współczynniki: 1,0

Współczynniki: 1,0

Współczynniki: 1,0

Współczynniki: 1,0

Współczynniki: 1,0

Współczynniki: 1,0

Współczynniki: 1,0

Współczynniki: 1,0

03.04.2025

Sanok, 02-04-2025 r.
25-F4/S/00832.

Załącznik nr 1 do umowy nr 25-F4/UP/00832 o przyłączenie do sieci.



**Warunki przyłączenia nr 25-F4/WP/00832 dla Podmiotu V grupy przyłączeniowej
do sieci dystrybucyjnej o napięciu znamionowym 0,4 kV**

Nazwa obiektu przyłączanego do sieci: budynek rekreacji indywidualnej

Lokalizacja: gmina Lesko, miejscowość Manasterzec, nr dz. 404/1

Na podstawie Rozporządzenie Ministra Klimatu i Środowiska w sprawie szczegółowych warunków funkcjonowania systemu elektroenergetycznego z dnia 22 marca 2023 r. (Dz.U. z 2023 r. poz. 819 z późn. zm.), w odpowiedzi na wniosek z dnia 25-03-2025, określa się następujące warunki przyłączenia:

- 1 Miejsce przyłączenia: **słup nr 67/2 (dz. 405). Stacja zasilająca S4-577 Manasterzec 2.**
- 2 Miejsce dostarczania energii elektrycznej stanowiące jednocześnie miejsce rozgraniczenia własności sieci dystrybucyjnej PGE Dystrybucja S.A. i instalacji Podmiotu Przyłączanego: **zaciski na listwie zaciskowej za układem pomiarowo-rozliczeniowym w kierunku instalacji odbiorcy.**
- 3 Moc przyłączeniowa: **10,00 kW – zasilanie podstawowe.**
- 4 Rodzaj przyłącza: **kablowe.**
- 5 Zakres niezbędnych zmian w sieci związanych z przyłączeniem:
 - 5.1 **wybudować przyłącze YAKXS 4x35 mm² (długości ok. 15 m) od miejsca przyłączenia wym. w pkt 1 do linii ogrodzenia działki (z bezpośrednim dostępem od strony dojazdowej - dz. 403), przyłącze zakończyć złączem kablowo-licznikowym ZK1+1P,**
 - 5.2 **do projektowanej skrzynki przyłączowej na słupie nie wprowadzać istniejącego kabla YAKY 4x35 mm² ("WO").**
- 6 Wymagania w zakresie budowy instalacji odbiorcy:
 - 6.1 **Od złącza pomiarowego do miejsca odbioru wybudować wewnętrzną linię zasilającą spełniającą wymogi określone w Rozporządzeniu Ministra Infrastruktury z dn. 12 kwietnia 2002r w sprawie warunków technicznych, jakim powinny odpowiadać budynki i ich usytuowanie (Dz. U. nr 75 poz. 690) z późniejszymi zmianami.**
- 7 Miejsce zainstalowania układu pomiarowo-rozliczeniowego: **złącze kablowo-pomiarowe nN w linii ogrodzenia/granicy działki.**
- 8 Wymagania dotyczące układu pomiarowo-rozliczeniowego i systemu pomiarowo-rozliczeniowego:
 - 8.1 **zastosować bezpośredni układ pomiarowo-rozliczeniowy na napięciu 0,4 kV z licznikiem 3-fazowym energii elektrycznej zapewniającym pomiar energii czynnej,**
 - 8.2 **układ pomiarowo-rozliczeniowy winien spełniać wymagania techniczne dla układów i systemów pomiarowych w szczególności wymagania dla kategorii C1 określone w „Instrukcji Ruchu i Eksploatacji Sieci Dystrybucyjnej” (IRIESD) obowiązującej w PGE Dystrybucja S.A. oraz „Wytycznych do budowy systemów elektroenergetycznych w PGE Dystrybucja S.A.”.**
- 9 Rodzaj i usytuowanie zabezpieczenia głównego:
 - 9.1 **wyłącznik nadmiarowo-prądowy o wartości prądu znamionowego 16[A],**
 - 9.2 **ww. zabezpieczenie usytuować w złączu kablowo-licznikowym.**
- 10 Jako system dodatkowej ochrony od porażeń przyjąć samoczynne wyłączenie zasilania w czasie określonym w obowiązujących normach. Układ pracy sieci zasilającej 0,4 kV: **TN-C**
- 11 Wymagany stosunek poboru energii biernej do czynnej w miejscu dostarczania nie może być większy niż $\tan \phi = 0,4$.
- 12 Poziom zmienności parametrów technicznych energii elektrycznej w sieci mieści się w granicach przywołanego wyżej Rozporządzenia Ministra Klimatu i Środowiska.
- 13 Instalacje i urządzenia elektryczne należące do Odbiorcy powinny zapewniać bezpieczeństwo użytkowania, a przede wszystkim ochronę przed porażeniem prądem elektrycznym oraz ochronę przed przepięciami łączeniowymi i atmosferycznymi występującymi w sieci energetycznej, powstaniem pożaru, wybuchem i innymi szkodami. Wszelkie prace powinny wykonać osoby posiadające odpowiednie uprawnienia i kwalifikacje do prowadzenia robót elektrycznych.
- 14 Informacje dodatkowe:
 - 14.1 **warunki przyłączenia są ważne 2 lata od daty ich doręczenia,**

14.2 realizacja inwestycji związanych z przyłączaniem obiektu Wnioskodawcy będzie dokonywana na zasadach określonych w umowie o przyłączenie do sieci dystrybucyjnej. Realizacja warunków przyłączenia (w tym rozpoczęcie prac projektowych) wymaga podpisania w okresie ważności warunków przyłączenia umowy o przyłączenie.

15 Uwagi dodatkowe:

15.1 PGE Dystrybucja S.A. zastrzega sobie prawo zmiany zakresu rzeczowego prac, wynikających ze zmian stanu sieci i jej konfiguracji lub utrudnień w budowie urządzeń.

15.2 Zmiany wpływające na zwiększenie opłaty za przyłączenie wymagają akceptacji Podmiotu Przyłączanego oraz zmiany umowy o przyłączenie.

Warunki przyłączenia opracował:
Bartłomiej Wójcik

Warunki przyłączenia zatwierdził.

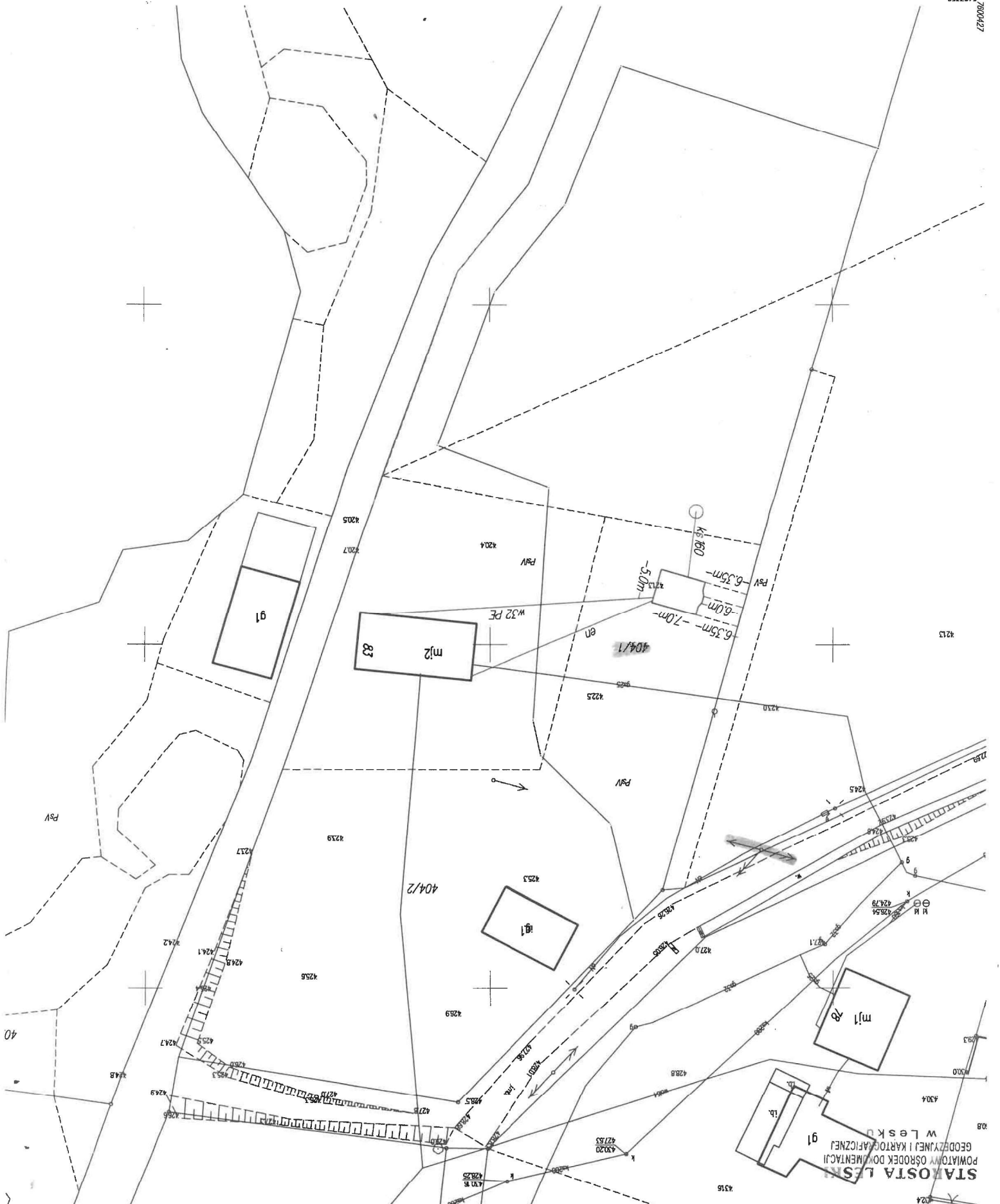
PGE Dystrybucja S.A.
Oddział Rzeszów
Rejon Energetyczny Sanok
Z-ca Dyrektora
Tomasz Szatankiewicz



Kopia mapy zasadniczej	
Niniejsza mapa nie może służyć do celów projektowych	
Oznaczenie kancelaryjne:	GN6642.1334.2021
Identyfikator	B2 K03 5
Nazwa	LESKO
Identyfikator	B2 K03 50011
Nazwa	Manasterzec
Skala mapy:	1:500
Prostokątnych płaskich	2000 sfera 7
Nazwa układu współrzędnych	wysokości
PL-ETRS2007-NH	

Geodezji i Kartografii
Referent w Wydziale
Grzegorz Poliwka

Poświadcza się zgodność niniejszej kopii z treścią materiału podstawowego zespołu geodezyjnego i kartograficznego	
Organ prowadzący podstawowy zespół geodezyjny i kartograficzny	STAROSTA LESKA
Nazwa materiału podstawowego zespołu geodezyjnego i kartograficznego	mapa zasadnicza
Identyfikator ewidencyjny	P. B21 i 2004.296.1
Data wykonania kopii	16.08.2021
Imię, nazwisko i podpis osoby reprezentującej organ	z u.z. 5487356



P-C-18-P3

z. 22.04.2025

Sonok, 16-04-2025 r.
25-F4/S/00994.

Załącznik nr 1 do umowy nr 25-F4/UP/00994 o przyłączenie do sieci.



**Warunki przyłączenia nr 25-F4/WP/00994 dla Podmiotu V grupy przyłączeniowej
do sieci dystrybucyjnej o napięciu znamionowym 0,4 kV**

Nazwa obiektu przyłączanego do sieci: budynek mieszkalny

Lokalizacja: gmina Lesko, miejscowość Huzele 107A, nr dz. 527/1, 528/6

Na podstawie Rozporządzenie Ministra Klimatu i Środowiska w sprawie szczegółowych warunków funkcjonowania systemu elektroenergetycznego z dnia 22 marca 2023 r. (Dz.U. z 2023 r. poz. 819 z późn. zm.), w odpowiedzi na wniosek z dnia 04-04-2025, określa się następujące warunki przyłączenia:

- 1 Miejsce przyłączenia: linia kablowa nN YAKY 4x35 mm² relacji: słup nr 3/2 (dz. 525) - ZK-1 na budynku nr 107 (dz. 1002). Stacja zasilająca S4-1427 Huzele 2.
- 2 Miejsce dostarczania energii elektrycznej stanowiące jednocześnie miejsce rozgraniczenia własności sieci dystrybucyjnej PGE Dystrybucja S.A. i instalacji Podmiotu Przyłączanego: zaciski na listwie zaciskowej za układem pomiarowo-rozliczeniowym w kierunku instalacji odbiorcy.
- 3 Moc przyłączeniowa: 14,00 kW – zasilanie podstawowe.
- 4 Rodzaj przyłącza: kablowe.
- 5 Zakres niezbędnych zmian w sieci związanych z przyłączeniem:
 - 5.1 wybudować przyłącze YAKXS 4x35 mm² (długości ok. 45 m) od miejsca przyłączenia wym. w pkt 1 do linii ogrodzenia działki nr 527/1 (z bezpośrednim dostępem od strony drogi dojazdowej), przyłącze zakończyć złączem kablowo-licznikowym ZK1+1P.
- 6 Wymagania w zakresie budowy instalacji odbiorcy:
 - 6.1 Od złącza pomiarowego do miejsca odbioru wybudować wewnętrzną linię zasilającą spełniającą wymogi określone w Rozporządzeniu Ministra Infrastruktury z dn. 12 kwietnia 2002r w sprawie warunków technicznych, jakim powinny odpowiadać budynki i ich usytuowanie (Dz. U. nr 75 poz. 690) z późniejszymi zmianami.
- 7 Miejsce zainstalowania układu pomiarowo-rozliczeniowego: złącze kablowo-pomiarowe nN w linii ogrodzenia/granicy działki.
- 8 Wymagania dotyczące układu pomiarowo-rozliczeniowego i systemu pomiarowo-rozliczeniowego:
 - 8.1 zastosować bezpośredni układ pomiarowo-rozliczeniowy na napięciu 0,4 kV z licznikiem 3-fazowym energii elektrycznej zapewniającym pomiar energii czynnej,
 - 8.2 układ pomiarowo-rozliczeniowy winien spełniać wymagania techniczne dla układów i systemów pomiarowych w szczególności wymagania dla kategorii C1 określone w „Instrukcji Ruchu i Eksploatacji Sieci Dystrybucyjnej” (IRIESD) obowiązującej w PGE Dystrybucja S.A. oraz „Wytycznych do budowy systemów elektroenergetycznych w PGE Dystrybucja S.A.”.
- 9 Rodzaj i usytuowanie zabezpieczenia głównego:
 - 9.1 wyłącznik nadmiarowo-prądowy o wartości prądu znamionowego 25[A],
 - 9.2 ww. zabezpieczenie usytuować w złączu kablowo-licznikowym.
- 10 Jako system dodatkowej ochrony od porażeń przyjąć samoczynne wyłączenie zasilania w czasie określonym w obowiązujących normach. Układ pracy sieci zasilającej 0,4 kV: TN-C
- 11 Wymagany stosunek poboru energii biernej do czynnej w miejscu dostarczania nie może być większy niż $\tan \phi = 0,4$.
- 12 Poziom zmienności parametrów technicznych energii elektrycznej w sieci mieści się w granicach przywołanego wyżej Rozporządzenia Ministra Klimatu i Środowiska.
- 13 Instalacje i urządzenia elektryczne należące do Odbiorcy powinny zapewniać bezpieczeństwo użytkowania, a przede wszystkim ochronę przed porażeniem prądem elektrycznym oraz ochronę przed przepięciami łączeniowymi i atmosferycznymi występującymi w sieci energetycznej, powstaniem pożaru, wybuchem i innymi szkodami. Wszelkie prace powinny wykonać osoby posiadające odpowiednie uprawnienia i kwalifikacje do prowadzenia robót elektrycznych.
- 14 Informacje dodatkowe:
 - 14.1 warunki przyłączenia są ważne 2 lata od daty ich doręczenia,

14.2 realizacja inwestycji związanych z przyłączaniem obiektu Wnioskodawcy będzie dokonywana na zasadach określonych w umowie o przyłączenie do sieci dystrybucyjnej. Realizacja warunków przyłączenia (w tym rozpoczęcie prac projektowych) wymaga podpisania w okresie ważności warunków przyłączenia umowy o przyłączenie.

15 Uwagi dodatkowe:

15.1 PGE Dystrybucja S.A. zastrzega sobie prawo zmiany zakresu rzeczowego prac, wynikających ze zmian stanu sieci i jej konfiguracji lub utrudnień w budowie urządzeń.

15.2 Zmiany wpływające na zwiększenie opłaty za przyłączenie wymagają akceptacji Podmiotu Przyłączanego oraz zmiany umowy o przyłączenie.

Warunki przyłączenia opracował:
Bartłomiej Wójcik

Warunki przyłączenia zatwierdził.

PGE Dystrybucja S.A.
Oddział Rzeszów
Rejon Energetyczny Sanok
Z-ca Dyrektora
Przemysław Gizańkiewicz





403 2019

Organ prowadzący
państwowy zash

STÄNGSTA LESKIN

mapa zasadnicza

P. 1821

14. 03. 2019

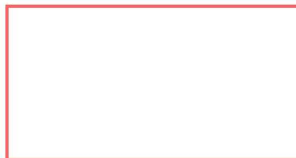
14. 03. 2019
787.

Z up. STAROSTY

[Signature]
Lestaw Kozdeba

Inspektor w Wydziale
Geodezji i Kartografii

Geodezji i Kartografii:



**Warunki przyłączenia nr 25-F4/WP/01191 dla Podmiotu V grupy przyłączeniowej
do sieci dystrybucyjnej o napięciu znamionowym 0,4 kV**

Nazwa obiektu przyłączanego do sieci: budynek mieszkalny
Lokalizacja: gmina Lesko, miejscowość Jankowce, nr dz. 1141/5

Na podstawie Rozporządzenie Ministra Klimatu i Środowiska w sprawie szczegółowych warunków funkcjonowania systemu elektroenergetycznego z dnia 22 marca 2023 r. (Dz.U. z 2023 r. poz. 819 z późn. zm.), w odpowiedzi na wniosek z dnia 06-05-2025, określa się następujące warunki przyłączenia:

- 1 Miejsce przyłączenia: ZK-1 nr 9 (dz. 1141/6). Stacja zasilająca S4-433 Jankowce 2.
- 2 Miejsce dostarczania energii elektrycznej stanowiące jednocześnie miejsce rozgraniczenia własności sieci dystrybucyjnej PGE Dystrybucja S.A. i instalacji Podmiotu Przyłączanego: zaciski na listwie zaciskowej za układem pomiarowo-rozliczeniowym w kierunku instalacji odbiorcy.
- 3 Moc przyłączeniowa: 14,00 kW – zasilanie podstawowe.
- 4 Rodzaj przyłącza: kablowe.
- 5 Zakres niezbędnych zmian w sieci związanych z przyłączeniem:
 - 5.1 wybudować przyłączy YAKXS 4x35 mm² (długości ok. 10 m) od miejsca przyłączenia wym. w pkt 1 do linii ogrodzenia działki (z bezpośrednim dostępem od strony drogi dojazdowej - dz. 1141/7), przyłączy zakończyć złączem kablowo-licznikowym ZK1+1P.
- 6 Wymagania w zakresie budowy instalacji odbiorcy:
 - 6.1 Od złącza pomiarowego do miejsca odbioru wybudować wewnętrzną linię zasilającą spełniającą wymogi określone w Rozporządzeniu Ministra Infrastruktury z dn. 12 kwietnia 2002r w sprawie warunków technicznych, jakim powinny odpowiadać budynki i ich usytuowanie (Dz. U. nr 75 poz. 690) z późniejszymi zmianami.
- 7 Miejsce zainstalowania układu pomiarowo-rozliczeniowego: złącze kablowo-pomiarowe nN w linii ogrodzenia/granicy działki.
- 8 Wymagania dotyczące układu pomiarowo-rozliczeniowego i systemu pomiarowo-rozliczeniowego:
 - 8.1 zastosować bezpośredni układ pomiarowo-rozliczeniowy na napięciu 0,4 kV z licznikiem 3-fazowym energii elektrycznej zapewniającym pomiar energii czynnej,
 - 8.2 układ pomiarowo-rozliczeniowy winien spełniać wymagania techniczne dla układów i systemów pomiarowych w szczególności wymagania dla kategorii C1 określone w „Instrukcji Ruchu i Eksploatacji Sieci Dystrybucyjnej” (IRiESD) obowiązującej w PGE Dystrybucja S.A. oraz „Wytucznych do budowy systemów elektroenergetycznych w PGE Dystrybucja S.A.”.
- 9 Rodzaj i usytuowanie zabezpieczenia głównego:
 - 9.1 wyłącznik nadmiarowo-prądowy o wartości prądu znamionowego 25[A],
 - 9.2 ww. zabezpieczenie usytuować w złączu kablowo-licznikowym.
- 10 Jako system dodatkowej ochrony od porażeń przyjąć samoczynne wyłączanie zasilania w czasie określonym w obowiązujących normach. Układ pracy sieci zasilającej 0,4 kV: TN-C
- 11 Wymagany stosunek poboru energii biernej do czynnej w miejscu dostarczania nie może być większy niż $\tan \phi = 0,4$.
- 12 Poziom zmienności parametrów technicznych energii elektrycznej w sieci mieści się w granicach przywołanego wyżej Rozporządzenia Ministra Klimatu i Środowiska.
- 13 Instalacje i urządzenia elektryczne należące do Odbiorcy powinny zapewniać bezpieczeństwo użytkowania, a przede wszystkim ochronę przed porażeniem prądem elektrycznym oraz ochronę przed przepięciami łączeniowymi i atmosferycznymi występującymi w sieci energetycznej, powstaniem pożaru, wybuchem i innymi szkodami. Wszelkie prace powinny wykonać osoby posiadające odpowiednie uprawnienia i kwalifikacje do prowadzenia robót elektrycznych.
- 14 Informacje dodatkowe:
 - 14.1 warunki przyłączenia są ważne 2 lata od daty ich doręczenia,

14.2 realizacja inwestycji związanych z przyłączaniem obiektu Wnioskodawcy będzie dokonywana na zasadach określonych w umowie o przyłączenie do sieci dystrybucyjnej. Realizacja warunków przyłączenia (w tym rozpoczęcie prac projektowych) wymaga podpisania w okresie ważności warunków przyłączenia umowy o przyłączenie.

15 Uwagi dodatkowe:

15.1 PGE Dystrybucja S.A. zastrzega sobie prawo zmiany zakresu rzeczowego prac, wynikających ze zmian stanu sieci i jej konfiguracji lub utrudnień w budowie urządzeń.

15.2 Zmiany wpływające na zwiększenie opłaty za przyłączenie wymagają akceptacji Podmiotu Przyłączanego oraz zmiany umowy o przyłączenie.

Warunki przyłączenia opracował:

Bartłomiej Wójcik

Warunki przyłączenia zatwierdził.

PGE Dystrybucja S.A.
Oddział Rzeszów
Rejon Energetyczny Sanok
Z-ca Dyrektora
Tomasz Szulankiewicz



25.02.2025.

Załącznik nr 1 do umowy nr 25-F4/UP/00461 o przyłączenie do sieci.



**Warunki przyłączenia nr 25-F4/WP/00461 dla Podmiotu V grupy przyłączeniowej
do sieci dystrybucyjnej o napięciu znamionowym 0,4 kV**

Nazwa obiektu przyłączanego do sieci: budynek mieszkalny

Lokalizacja: gmina Lesko, miejscowość Lesko, ul. Wolańska, nr dz. 76/2

Na podstawie Rozporządzenie Ministra Klimatu i Środowiska w sprawie szczegółowych warunków funkcjonowania systemu elektroenergetycznego z dnia 22 marca 2023 r. (Dz.U. z 2023 r. poz. 819 z późn. zm.), w odpowiedzi na wniosek z dnia 13-02-2025, określa się następujące warunki przyłączenia:

- 1 Miejsce przyłączenia: skrzynka przyłączowa na słupie nr 31/1 na dz. 75/7 (realizowana na zlecenie PGE Dystrybucja S.A. wg umowy przyłączeniowej nr 24-F4/UP/03765). Stacja zasilająca S4-1137 Wola Postołowa 1.
- 2 Miejsce dostarczania energii elektrycznej stanowiące jednocześnie miejsce rozgraniczenia własności sieci dystrybucyjnej PGE Dystrybucja S.A. i instalacji Podmiotu Przyłączanego: zaciski na listwie zaciskowej za układem pomiarowo-rozliczeniowym w kierunku instalacji odbiorcy.
- 3 Moc przyłączeniowa: 14,00 kW – zasilanie podstawowe.
- 4 Rodzaj przyłącza: kablowe.
- 5 Zakres niezbędnych zmian w sieci związanych z przyłączeniem:
 - 5.1 wybudować przyłączy YAKXS 4x35 mm² (długości ok. 50 m) od miejsca przyłączenia wym. w pkt 1 do linii ogrodzenia działki (z bezpośrednim dostępem od strony ul. Wolańskiej), przyłączy zakończyć złączem kablowo-licznikowym ZK1+1P.
- 6 Wymagania w zakresie budowy instalacji odbiorcy:
 - 6.1 Od złącza pomiarowego do miejsca odbioru wybudować wewnętrzną linię zasilającą spełniającą wymogi określone w Rozporządzeniu Ministra Infrastruktury z dn. 12 kwietnia 2002r w sprawie warunków technicznych, jakim powinny odpowiadać budynki i ich usytuowanie (Dz. U. nr 75 poz. 690) z późniejszymi zmianami.
- 7 Miejsce zainstalowania układu pomiarowo-rozliczeniowego: złącze kablowo-pomiarowe nN w linii ogrodzenia/granicy działki.
- 8 Wymagania dotyczące układu pomiarowo-rozliczeniowego i systemu pomiarowo-rozliczeniowego:
 - 8.1 zastosować bezpośredni układ pomiarowo-rozliczeniowy na napięciu 0,4 kV z licznikiem 3-fazowym energii elektrycznej zapewniającym pomiar energii czynnej,
 - 8.2 układ pomiarowo-rozliczeniowy winien spełniać wymagania techniczne dla układów i systemów pomiarowych w szczególności wymagania dla kategorii C1 określone w „Instrukcji Ruchu i Eksploatacji Sieci Dystrybucyjnej” (IRiESD) obowiązującej w PGE Dystrybucja S.A. oraz „Wytucznych do budowy systemów elektroenergetycznych w PGE Dystrybucja S.A.”.
- 9 Rodzaj i usytuowanie zabezpieczenia głównego:
 - 9.1 wyłącznik nadmiarowo-prądowy o wartości prądu znamionowego 25[A],
 - 9.2 ww. zabezpieczenie usytuować w złączu kablowo-licznikowym.
- 10 Jako system dodatkowej ochrony od porażień przyjąć samoczynne wyłączenie zasilania w czasie określonym w obowiązujących normach. Układ pracy sieci zasilającej 0,4 kV: TN-C
- 11 Wymagany stosunek poboru energii biernej do czynnej w miejscu dostarczania nie może być większy niż $\tan \phi = 0,4$.
- 12 Poziom zmienności parametrów technicznych energii elektrycznej w sieci mieści się w granicach przywołanego wyżej Rozporządzenia Ministra Klimatu i Środowiska.
- 13 Instalacje i urządzenia elektryczne należące do Odbiorcy powinny zapewniać bezpieczeństwo użytkowania, a przede wszystkim ochronę przed porażeniem prądem elektrycznym oraz ochronę przed przepięciami łączeniowymi i atmosferycznymi występującymi w sieci energetycznej, powstaniem pożaru, wybuchem i innymi szkodami. Wszelkie prace powinny wykonać osoby posiadające odpowiednie uprawnienia i kwalifikacje do prowadzenia robót elektrycznych.
- 14 Informacje dodatkowe:
 - 14.1 warunki przyłączenia są ważne 2 lata od daty ich doręczenia,

14.2 realizacja inwestycji związanych z przyłączaniem obiektu Wnioskodawcy będzie dokonywana na zasadach określonych w umowie o przyłączenie do sieci dystrybucyjnej. Realizacja warunków przyłączenia (w tym rozpoczęcie prac projektowych) wymaga podpisania w okresie ważności warunków przyłączenia umowy o przyłączenie.

15 Uwagi dodatkowe:

15.1 PGE Dystrybucja S.A. zastrzega sobie prawo zmiany zakresu rzeczowego prac, wynikających ze zmian stanu sieci i jej konfiguracji lub utrudnień w budowie urządzeń.

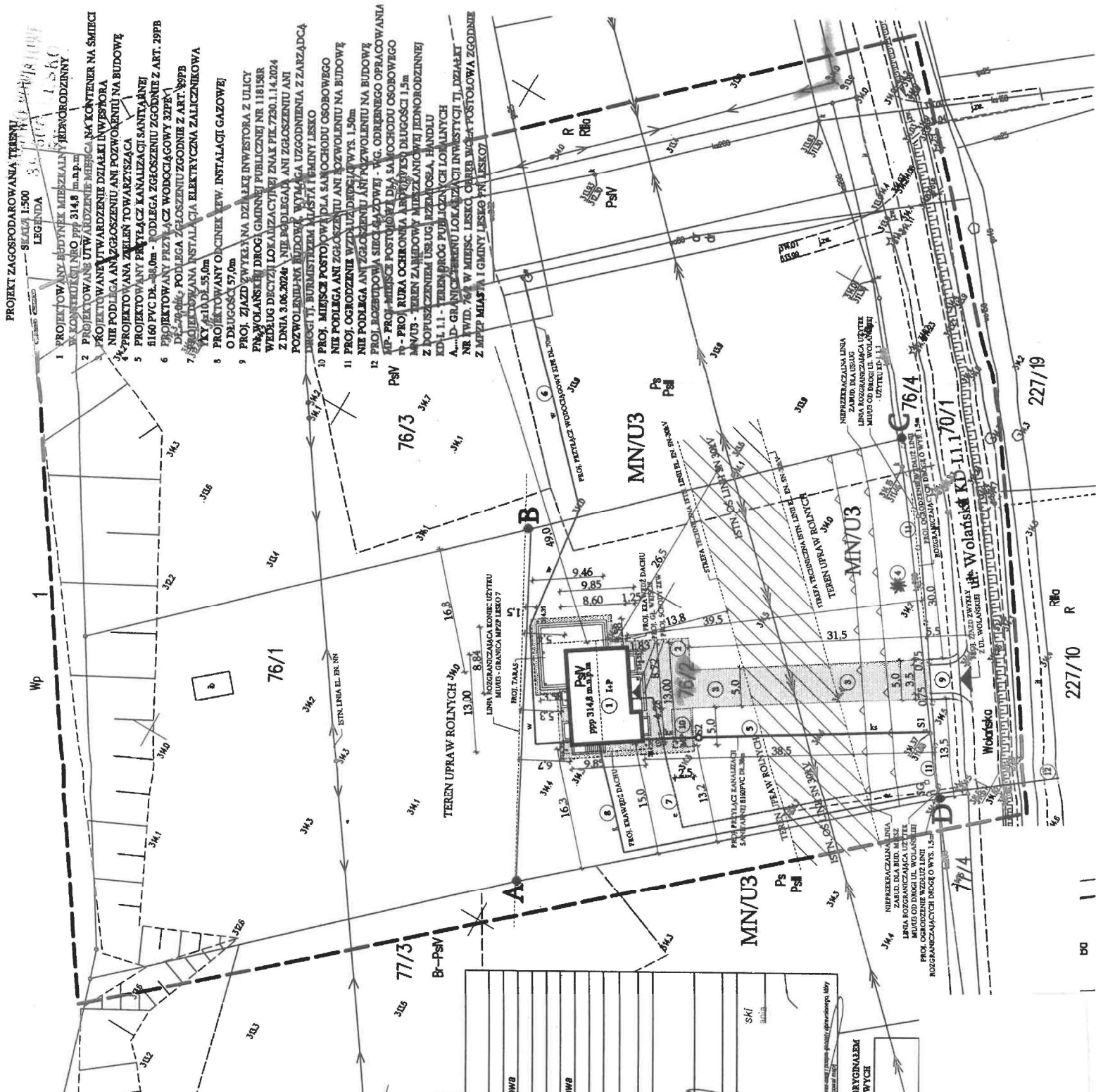
15.2 Zmiany wpływające na zwiększenie opłaty za przyłączenie wymagają akceptacji Podmiotu Przyłączanego oraz zmiany umowy o przyłączenie.

Warunki przyłączenia opracował:
Bartłomiej Wójcik

Warunki przyłączenia zatwierdził.

PGE Dystrybucja S.A.
Oddział Rzeszów
Rejon Energetyczny Sanok
Z-ca Dyrektora
Tomasz Szalankiewicz





- PROJEKT ZAGOSPODAROWANIA TERENU
SKALA 1:500
LEGENDA
1. PROJEKTOWANY BUDYNEK MIEJSCOWOŚCIOWY W KONTAKCIE Z ULICĄ WOLAŃSKĄ
 2. PROJEKTOWANE UTWARDZENIE TERENU NA KONTENER NA ŚMIECI
 3. PROJEKTOWANE UTWARDZENIE TERENU NA KONTENER NA ŚMIECI
 4. PROJEKTOWANE UTWARDZENIE TERENU NA KONTENER NA ŚMIECI
 5. PROJEKTOWANE UTWARDZENIE TERENU NA KONTENER NA ŚMIECI
 6. PROJEKTOWANE UTWARDZENIE TERENU NA KONTENER NA ŚMIECI
 7. PROJEKTOWANE UTWARDZENIE TERENU NA KONTENER NA ŚMIECI
 8. PROJEKTOWANE UTWARDZENIE TERENU NA KONTENER NA ŚMIECI
 9. PROJEKTOWANE UTWARDZENIE TERENU NA KONTENER NA ŚMIECI
 10. PROJEKTOWANE UTWARDZENIE TERENU NA KONTENER NA ŚMIECI
 11. PROJEKTOWANE UTWARDZENIE TERENU NA KONTENER NA ŚMIECI
 12. PROJEKTOWANE UTWARDZENIE TERENU NA KONTENER NA ŚMIECI
 13. PROJEKTOWANE UTWARDZENIE TERENU NA KONTENER NA ŚMIECI
 14. PROJEKTOWANE UTWARDZENIE TERENU NA KONTENER NA ŚMIECI
 15. PROJEKTOWANE UTWARDZENIE TERENU NA KONTENER NA ŚMIECI
 16. PROJEKTOWANE UTWARDZENIE TERENU NA KONTENER NA ŚMIECI
 17. PROJEKTOWANE UTWARDZENIE TERENU NA KONTENER NA ŚMIECI
 18. PROJEKTOWANE UTWARDZENIE TERENU NA KONTENER NA ŚMIECI
 19. PROJEKTOWANE UTWARDZENIE TERENU NA KONTENER NA ŚMIECI
 20. PROJEKTOWANE UTWARDZENIE TERENU NA KONTENER NA ŚMIECI
 21. PROJEKTOWANE UTWARDZENIE TERENU NA KONTENER NA ŚMIECI
 22. PROJEKTOWANE UTWARDZENIE TERENU NA KONTENER NA ŚMIECI
 23. PROJEKTOWANE UTWARDZENIE TERENU NA KONTENER NA ŚMIECI
 24. PROJEKTOWANE UTWARDZENIE TERENU NA KONTENER NA ŚMIECI
 25. PROJEKTOWANE UTWARDZENIE TERENU NA KONTENER NA ŚMIECI
 26. PROJEKTOWANE UTWARDZENIE TERENU NA KONTENER NA ŚMIECI
 27. PROJEKTOWANE UTWARDZENIE TERENU NA KONTENER NA ŚMIECI
 28. PROJEKTOWANE UTWARDZENIE TERENU NA KONTENER NA ŚMIECI
 29. PROJEKTOWANE UTWARDZENIE TERENU NA KONTENER NA ŚMIECI
 30. PROJEKTOWANE UTWARDZENIE TERENU NA KONTENER NA ŚMIECI
 31. PROJEKTOWANE UTWARDZENIE TERENU NA KONTENER NA ŚMIECI
 32. PROJEKTOWANE UTWARDZENIE TERENU NA KONTENER NA ŚMIECI
 33. PROJEKTOWANE UTWARDZENIE TERENU NA KONTENER NA ŚMIECI
 34. PROJEKTOWANE UTWARDZENIE TERENU NA KONTENER NA ŚMIECI
 35. PROJEKTOWANE UTWARDZENIE TERENU NA KONTENER NA ŚMIECI
 36. PROJEKTOWANE UTWARDZENIE TERENU NA KONTENER NA ŚMIECI
 37. PROJEKTOWANE UTWARDZENIE TERENU NA KONTENER NA ŚMIECI
 38. PROJEKTOWANE UTWARDZENIE TERENU NA KONTENER NA ŚMIECI
 39. PROJEKTOWANE UTWARDZENIE TERENU NA KONTENER NA ŚMIECI
 40. PROJEKTOWANE UTWARDZENIE TERENU NA KONTENER NA ŚMIECI
 41. PROJEKTOWANE UTWARDZENIE TERENU NA KONTENER NA ŚMIECI
 42. PROJEKTOWANE UTWARDZENIE TERENU NA KONTENER NA ŚMIECI
 43. PROJEKTOWANE UTWARDZENIE TERENU NA KONTENER NA ŚMIECI
 44. PROJEKTOWANE UTWARDZENIE TERENU NA KONTENER NA ŚMIECI
 45. PROJEKTOWANE UTWARDZENIE TERENU NA KONTENER NA ŚMIECI
 46. PROJEKTOWANE UTWARDZENIE TERENU NA KONTENER NA ŚMIECI
 47. PROJEKTOWANE UTWARDZENIE TERENU NA KONTENER NA ŚMIECI
 48. PROJEKTOWANE UTWARDZENIE TERENU NA KONTENER NA ŚMIECI
 49. PROJEKTOWANE UTWARDZENIE TERENU NA KONTENER NA ŚMIECI
 50. PROJEKTOWANE UTWARDZENIE TERENU NA KONTENER NA ŚMIECI
 51. PROJEKTOWANE UTWARDZENIE TERENU NA KONTENER NA ŚMIECI
 52. PROJEKTOWANE UTWARDZENIE TERENU NA KONTENER NA ŚMIECI
 53. PROJEKTOWANE UTWARDZENIE TERENU NA KONTENER NA ŚMIECI
 54. PROJEKTOWANE UTWARDZENIE TERENU NA KONTENER NA ŚMIECI
 55. PROJEKTOWANE UTWARDZENIE TERENU NA KONTENER NA ŚMIECI
 56. PROJEKTOWANE UTWARDZENIE TERENU NA KONTENER NA ŚMIECI
 57. PROJEKTOWANE UTWARDZENIE TERENU NA KONTENER NA ŚMIECI
 58. PROJEKTOWANE UTWARDZENIE TERENU NA KONTENER NA ŚMIECI
 59. PROJEKTOWANE UTWARDZENIE TERENU NA KONTENER NA ŚMIECI
 60. PROJEKTOWANE UTWARDZENIE TERENU NA KONTENER NA ŚMIECI
 61. PROJEKTOWANE UTWARDZENIE TERENU NA KONTENER NA ŚMIECI
 62. PROJEKTOWANE UTWARDZENIE TERENU NA KONTENER NA ŚMIECI
 63. PROJEKTOWANE UTWARDZENIE TERENU NA KONTENER NA ŚMIECI
 64. PROJEKTOWANE UTWARDZENIE TERENU NA KONTENER NA ŚMIECI
 65. PROJEKTOWANE UTWARDZENIE TERENU NA KONTENER NA ŚMIECI
 66. PROJEKTOWANE UTWARDZENIE TERENU NA KONTENER NA ŚMIECI
 67. PROJEKTOWANE UTWARDZENIE TERENU NA KONTENER NA ŚMIECI
 68. PROJEKTOWANE UTWARDZENIE TERENU NA KONTENER NA ŚMIECI
 69. PROJEKTOWANE UTWARDZENIE TERENU NA KONTENER NA ŚMIECI
 70. PROJEKTOWANE UTWARDZENIE TERENU NA KONTENER NA ŚMIECI
 71. PROJEKTOWANE UTWARDZENIE TERENU NA KONTENER NA ŚMIECI
 72. PROJEKTOWANE UTWARDZENIE TERENU NA KONTENER NA ŚMIECI
 73. PROJEKTOWANE UTWARDZENIE TERENU NA KONTENER NA ŚMIECI
 74. PROJEKTOWANE UTWARDZENIE TERENU NA KONTENER NA ŚMIECI
 75. PROJEKTOWANE UTWARDZENIE TERENU NA KONTENER NA ŚMIECI
 76. PROJEKTOWANE UTWARDZENIE TERENU NA KONTENER NA ŚMIECI
 77. PROJEKTOWANE UTWARDZENIE TERENU NA KONTENER NA ŚMIECI
 78. PROJEKTOWANE UTWARDZENIE TERENU NA KONTENER NA ŚMIECI
 79. PROJEKTOWANE UTWARDZENIE TERENU NA KONTENER NA ŚMIECI
 80. PROJEKTOWANE UTWARDZENIE TERENU NA KONTENER NA ŚMIECI
 81. PROJEKTOWANE UTWARDZENIE TERENU NA KONTENER NA ŚMIECI
 82. PROJEKTOWANE UTWARDZENIE TERENU NA KONTENER NA ŚMIECI
 83. PROJEKTOWANE UTWARDZENIE TERENU NA KONTENER NA ŚMIECI
 84. PROJEKTOWANE UTWARDZENIE TERENU NA KONTENER NA ŚMIECI
 85. PROJEKTOWANE UTWARDZENIE TERENU NA KONTENER NA ŚMIECI
 86. PROJEKTOWANE UTWARDZENIE TERENU NA KONTENER NA ŚMIECI
 87. PROJEKTOWANE UTWARDZENIE TERENU NA KONTENER NA ŚMIECI
 88. PROJEKTOWANE UTWARDZENIE TERENU NA KONTENER NA ŚMIECI
 89. PROJEKTOWANE UTWARDZENIE TERENU NA KONTENER NA ŚMIECI
 90. PROJEKTOWANE UTWARDZENIE TERENU NA KONTENER NA ŚMIECI
 91. PROJEKTOWANE UTWARDZENIE TERENU NA KONTENER NA ŚMIECI
 92. PROJEKTOWANE UTWARDZENIE TERENU NA KONTENER NA ŚMIECI
 93. PROJEKTOWANE UTWARDZENIE TERENU NA KONTENER NA ŚMIECI
 94. PROJEKTOWANE UTWARDZENIE TERENU NA KONTENER NA ŚMIECI
 95. PROJEKTOWANE UTWARDZENIE TERENU NA KONTENER NA ŚMIECI
 96. PROJEKTOWANE UTWARDZENIE TERENU NA KONTENER NA ŚMIECI
 97. PROJEKTOWANE UTWARDZENIE TERENU NA KONTENER NA ŚMIECI
 98. PROJEKTOWANE UTWARDZENIE TERENU NA KONTENER NA ŚMIECI
 99. PROJEKTOWANE UTWARDZENIE TERENU NA KONTENER NA ŚMIECI
 100. PROJEKTOWANE UTWARDZENIE TERENU NA KONTENER NA ŚMIECI

Pozwalam, że niniejszy dokument został opracowany w wyniku prac geodezyjnych i kartograficznych, których rezultaty zawiera operat techniczny powyższego zweryfikowany. Jednocześnie informuję, że jestem świadomy odpowiedzialności karnej za złożenie fałszywego oświadczenia.	
Identyfikator zgłoszenia prac geodezyjnych	GN.1.6640.1.347.2024
Organ służby geodezyjnej, który otrzymał zgłoszenie	PODGIK Lesko
Wykonawca prac geodezyjnych	
Nr oraz data sporządzenia dokumentu zawierającego wynik powyższej weryfikacji	
Imię i nazwisko oraz nr uprawnień zawodowych kierownika prac	G Uf

MAPA DO CELÓW PROJEKTOWYCH

Oznaczenia kancelaryjne zgłoszenia pracy geodezyjnej	GN.1.6640.1.347.2024
Miejscowość	Lesko - Wola Postolowa
Jednostka ewidencyjna	182103.4
Nazwa	Lesko - M
Identyfikator	182103.4.0003
Nazwa	Lesko - Wola Postolowa
Skala mapy	1:500
Arkusze mapy	2000 strona 7
Nazwa układu współrzędnych	PL-EVRF2007-NH
Oznaczenia granic obszaru, który był przedmiotem aktualizacji	---
Mapa aktualna w oznaczonym zakresie na dzień:	22.03.2024 r.
Oznaczenia i informacje o służebnościach gruntowych mających wpływ na zagospodarowanie gruntów, zlokalizowanych w granicach projektowanej inwestycji	Brak
Oznaczenia i symbol konturu użytku gruntowego, który nie jest ujawniony w bazie danych ewidencji gruntów i budynków	Brak
Lesko, dnia:	28.03.2024 r.
Nie wyklucza się skłócenia w terenie innych nie wykazanych na niniejszej mapie urządzeń podziemnych, które nie były zgłoszone do inwentaryzacji.	

POTWIERDZAM ZA ZGODNOŚCIĄ Z ORYGINAŁEM
MAPY DO CELÓW PROJEKTOWYCH

NAZWA I ADRES ORIENTY BUDOWNICTWA LESKO - WOLA POSTOLOWA, DZ. NR 76/2	DATA OPRAC. 07.2024	IMIE I NAZWISKO
NAZWA KRSINKO PROJEKT ZAGOSPODAROWANIA TERENU	NR KRS 1	
BRANŻA		

05.08.2025

Sanok, 03-09-2025 r.
25-F4/S/02441.

Załącznik nr 1 do umowy nr 25-F4/UP/02441 o przyłączenie do sieci.



**Warunki przyłączenia nr 25-F4/WP/02441 dla Podmiotu V grupy przyłączeniowej
do sieci dystrybucyjnej o napięciu znamionowym 0,4 kV**

Nazwa obiektu przyłączanego do sieci: trzy budynki rekreacji indywidualnej

Lokalizacja: gmina Lesko, miejscowość Bachława, nr dz. 34/21

Na podstawie Rozporządzenie Ministra Klimatu i Środowiska w sprawie szczegółowych warunków funkcjonowania systemu elektroenergetycznego z dnia 22 marca 2023 r. (Dz.U. z 2023 r. poz. 819 z późn. zm.), w odpowiedzi na wniosek z dnia 18-08-2025, określa się następujące warunki przyłączenia:

- 1 Miejsce przyłączenia: linia kablowa nN YAKXS 4x35 mm² relacji: ZK-1 nr 16 (dz. 34/20) - ZK-1 na dz. 34/26 (realizowane na zlecenie PGE Dystrybucja S.A. wg umowy przyłączeniowej nr 25-F4/UP/00831). Stacja zasilająca S4-928 Średnia Wieś 1 Bachława.
- 2 Miejsce dostarczania energii elektrycznej stanowiące jednocześnie miejsce rozgraniczenia własności sieci dystrybucyjnej PGE Dystrybucja S.A. i instalacji Podmiotu Przyłączanego: zaciski prądowe na wyjściu przewodów od zabezpieczeń w złączu kablowym w kierunku instalacji odbiorcy.
- 3 Moc przyłączeniowa: 36,00 kW – zasilanie podstawowe, w tym:
 - budynek rekreacji indywidualnej nr 1 – 12 kW,
 - budynek rekreacji indywidualnej nr 2 – 12 kW,
 - budynek rekreacji indywidualnej nr 3 – 12 kW.
- 4 Rodzaj przyłącza: kablowe.
- 5 Zakres niezbędnych zmian w sieci związanych z przyłączeniem:
 - 5.1 wybudować przyłączy YAKXS 4x35 mm² (długości ok. 15 m) od miejsca przyłączenia wym. w pkt 1 do linii ogrodzenia działki (z bezpośrednim dostępem od strony drogi dojazdowej - dz. 34/15), przyłączy zakończyć złączem kablowym ZK-3/RBL/400A.
- 6 Wymagania w zakresie budowy instalacji odbiorcy:
 - 6.1 Od złącza pomiarowego do miejsca odbioru wybudować wewnętrzną linię zasilającą spełniającą wymogi określone w Rozporządzeniu Ministra Infrastruktury z dn. 12 kwietnia 2002r w sprawie warunków technicznych, jakim powinny odpowiadać budynki i ich usytuowanie (Dz. U. nr 75 poz. 690) z późniejszymi zmianami.
- 7 Miejsce zainstalowania układów pomiarowo-rozliczeniowych: złącza kablowo-pomiarowe nN w linii ogrodzenia/granicy działki.
- 8 Wymagania dotyczące układów pomiarowo-rozliczeniowych i systemów pomiarowo-rozliczeniowych:
 - 8.1 zastosować bezpośrednio układy pomiarowo-rozliczeniowe na napięciu 0,4 kV z licznikami 3-fazowymi energii elektrycznej zapewniającymi pomiar energii czynnej,
 - 8.2 układy pomiarowo-rozliczeniowe winne spełniać wymagania techniczne dla układów i systemów pomiarowych w szczególności wymagania dla kategorii C1 określone w „Instrukcji Ruchu i Eksploatacji Sieci Dystrybucyjnej” (IRIESD) obowiązującej w PGE Dystrybucja S.A. oraz „Wytycznych do budowy systemów elektroenergetycznych w PGE Dystrybucja S.A.”.
- 9 Rodzaj i usytuowanie zabezpieczenia głównego:
 - 9.1 bezpiecznik mocy o wartości prądu znamionowego 63[A],
 - 9.2 ww. zabezpieczenie usytuować w złączu kablowym,
 - 9.3 zabezpieczenia przedlicznikowe: wyłączniki nadmiarowo-prądowe o wartości prądu znamionowego 20[A],
 - 9.4 ww. zabezpieczenia usytuować w wolnostojących złączach kablowo-licznikowych zlokalizowanych przy proj. ZK-3 z bezpośrednim dostępem od strony drogi dojazdowej.
- 10 Jako system dodatkowej ochrony od porażenia przyjąć samoczynne wyłączanie zasilania w czasie określonym w obowiązujących normach. Układ pracy sieci zasilającej 0,4 kV: TN-C
- 11 Wymagany stosunek poboru energii bierniej do czynnej w miejscu dostarczania nie może być większy niż $\tan \phi = 0,4$.
- 12 Poziom zmienności parametrów technicznych energii elektrycznej w sieci mieści się w granicach przywołanego wyżej Rozporządzenia Ministra Klimatu i Środowiska.

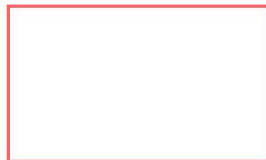
- 13 Instalacje i urządzenia elektryczne należące do Odbiorcy powinny zapewniać bezpieczeństwo użytkowania, a przede wszystkim ochronę przed porażeniem prądem elektrycznym oraz ochronę przed przepięciami łączeniowymi i atmosferycznymi występującymi w sieci energetycznej, powstaniem pożaru, wybuchem i innymi szkodami. Wszelkie prace powinny wykonać osoby posiadające odpowiednie uprawnienia i kwalifikacje do prowadzenia robót elektrycznych.
- 14 Informacje dodatkowe:
- 14.1 warunki przyłączenia są ważne 2 lata od daty ich doręczenia,
- 14.2 realizacja inwestycji związanych z przyłączaniem obiektu Wnioskodawcy będzie dokonywana na zasadach określonych w umowie o przyłączenie do sieci dystrybucyjnej. Realizacja warunków przyłączenia (w tym rozpoczęcie prac projektowych) wymaga podpisania w okresie ważności warunków przyłączenia umowy o przyłączenie.
- 15 Uwagi dodatkowe:
- 15.1 PGE Dystrybucja S.A. zastrzega sobie prawo zmiany zakresu rzeczowego prac, wynikających ze zmian stanu sieci i jej konfiguracji lub utrudnień w budowie urządzeń.
- 15.2 Zmiany wpływające na zwiększenie opłaty za przyłączenie wymagają akceptacji Podmiotu Przyłączanego oraz zmiany umowy o przyłączenie.

Warunki przyłączenia opracował:
Bartłomiej Wójcik

Warunki przyłączenia zatwierdził.

PGE Dystrybucja S.A.
Oddział Rzeszów
Rejon Energetyczny Sarny
p.o. Dyrektora
Tomasz Szałankiewicz





**Warunki przyłączenia nr 25-F4/WP/00831 dla Podmiotu V grupy przyłączeniowej
do sieci dystrybucyjnej o napięciu znamionowym 0,4 kV**

Nazwa obiektu przyłączanego do sieci: budynek rekreacyjny

Lokalizacja: gmina Lesko, miejscowość Bachława, nr dz. 34/26

Na podstawie Rozporządzenie Ministra Klimatu i Środowiska w sprawie szczegółowych warunków funkcjonowania systemu elektroenergetycznego z dnia 22 marca 2023 r. (Dz.U. z 2023 r. poz. 819 z późn. zm.), w odpowiedzi na wniosek z dnia 01-04-2025, określa się następujące warunki przyłączenia:

- 1 Miejsce przyłączenia: ZK-1 nr 16 (dz. 34/20). Stacja zasilająca S4-928 Średnia Wieś 1 Bachława.
- 2 Miejsce dostarczania energii elektrycznej stanowiące jednocześnie miejsce rozgraniczenia własności sieci dystrybucyjnej PGE Dystrybucja S.A. i instalacji Podmiotu Przyłączanego: zaciski na listwie zaciskowej za układem pomiarowo-rozliczeniowym w kierunku instalacji odbiorcy.
- 3 Moc przyłączeniowa: 11,00 kW – zasilanie podstawowe.
- 4 Rodzaj przyłącza: kablowe.
- 5 Zakres niezbędnych zmian w sieci związanych z przyłączeniem:
 - 5.1 wybudować przyłączy YAKXS 4x35 mm² (długości ok. 190 m) od miejsca przyłączenia wym. w pkt 1 do linii ogrodzenia działki (z bezpośrednim dostępem od strony drogi dojazdowej - dz. 34/28), przyłączy zakończyć złączem kablowo-licznikowym ZK1+1P.
- 6 Wymagania w zakresie budowy instalacji odbiorcy:
 - 6.1 Od złącza pomiarowego do miejsca odbioru wybudować wewnętrzną linię zasilającą spełniającą wymogi określone w Rozporządzeniu Ministra Infrastruktury z dn. 12 kwietnia 2002r w sprawie warunków technicznych, jakim powinny odpowiadać budynki i ich usytuowanie (Dz. U. nr 75 poz. 690) z późniejszymi zmianami.
- 7 Miejsce zainstalowania układu pomiarowo-rozliczeniowego: **złącze kablowo-pomiarowe nN w linii ogrodzenia/granicy działki.**
- 8 Wymagania dotyczące układu pomiarowo-rozliczeniowego i systemu pomiarowo-rozliczeniowego:
 - 8.1 zastosować bezpośredni układ pomiarowo-rozliczeniowy na napięciu 0,4 kV z licznikiem 3-fazowym energii elektrycznej zapewniającym pomiar energii czynnej,
 - 8.2 układ pomiarowo-rozliczeniowy winien spełniać wymagania techniczne dla układów i systemów pomiarowych w szczególności wymagania dla kategorii C1 określone w „Instrukcji Ruchu i Eksploatacji Sieci Dystrybucyjnej” (IRIESD) obowiązującej w PGE Dystrybucja S.A. oraz „Wytucznych do budowy systemów elektroenergetycznych w PGE Dystrybucja S.A.”.
- 9 Rodzaj i usytuowanie zabezpieczenia głównego:
 - 9.1 **wyłącznik nadmiarowo-prądowy o wartości prądu znamionowego 20[A],**
 - 9.2 **ww. zabezpieczenie usytuować w złączu kablowo-licznikowym.**
- 10 Jako system dodatkowej ochrony od porażeń przyjąć samoczynne wyłączenie zasilania w czasie określonym w obowiązujących normach. Układ pracy sieci zasilającej 0,4 kV: **TN-C**
- 11 Wymagany stosunek poboru energii bierniej do czynnej w miejscu dostarczania nie może być większy niż $\tan \phi = 0,4$.
- 12 Poziom zmienności parametrów technicznych energii elektrycznej w sieci mieści się w granicach przywołanego wyżej Rozporządzenia Ministra Klimatu i Środowiska.
- 13 Instalacje i urządzenia elektryczne należące do Odbiorcy powinny zapewniać bezpieczeństwo użytkowania, a przede wszystkim ochronę przed porażeniem prądem elektrycznym oraz ochronę przed przepięciami łączeniowymi i atmosferycznymi występującymi w sieci energetycznej, powstaniem pożaru, wybuchem i innymi szkodami. Wszelkie prace powinny wykonać osoby posiadające odpowiednie uprawnienia i kwalifikacje do prowadzenia robót elektrycznych.
- 14 Informacje dodatkowe:
 - 14.1 warunki przyłączenia są ważne 2 lata od daty ich doręczenia,

14.2 realizacja inwestycji związanych z przyłączaniem obiektu Wnioskodawcy będzie dokonywana na zasadach określonych w umowie o przyłączenie do sieci dystrybucyjnej. Realizacja warunków przyłączenia (w tym rozpoczęcie prac projektowych) wymaga podpisania w okresie ważności warunków przyłączenia umowy o przyłączenie.

15 Uwagi dodatkowe:

15.1 PGE Dystrybucja S.A. zastrzega sobie prawo zmiany zakresu rzeczowego prac, wynikających ze zmian stanu sieci i jej konfiguracji lub utrudnień w budowie urządzeń.

15.2 Zmiany wpływające na zwiększenie opłaty za przyłączenie wymagają akceptacji Podmiotu Przyłączanego oraz zmiany umowy o przyłączenie.

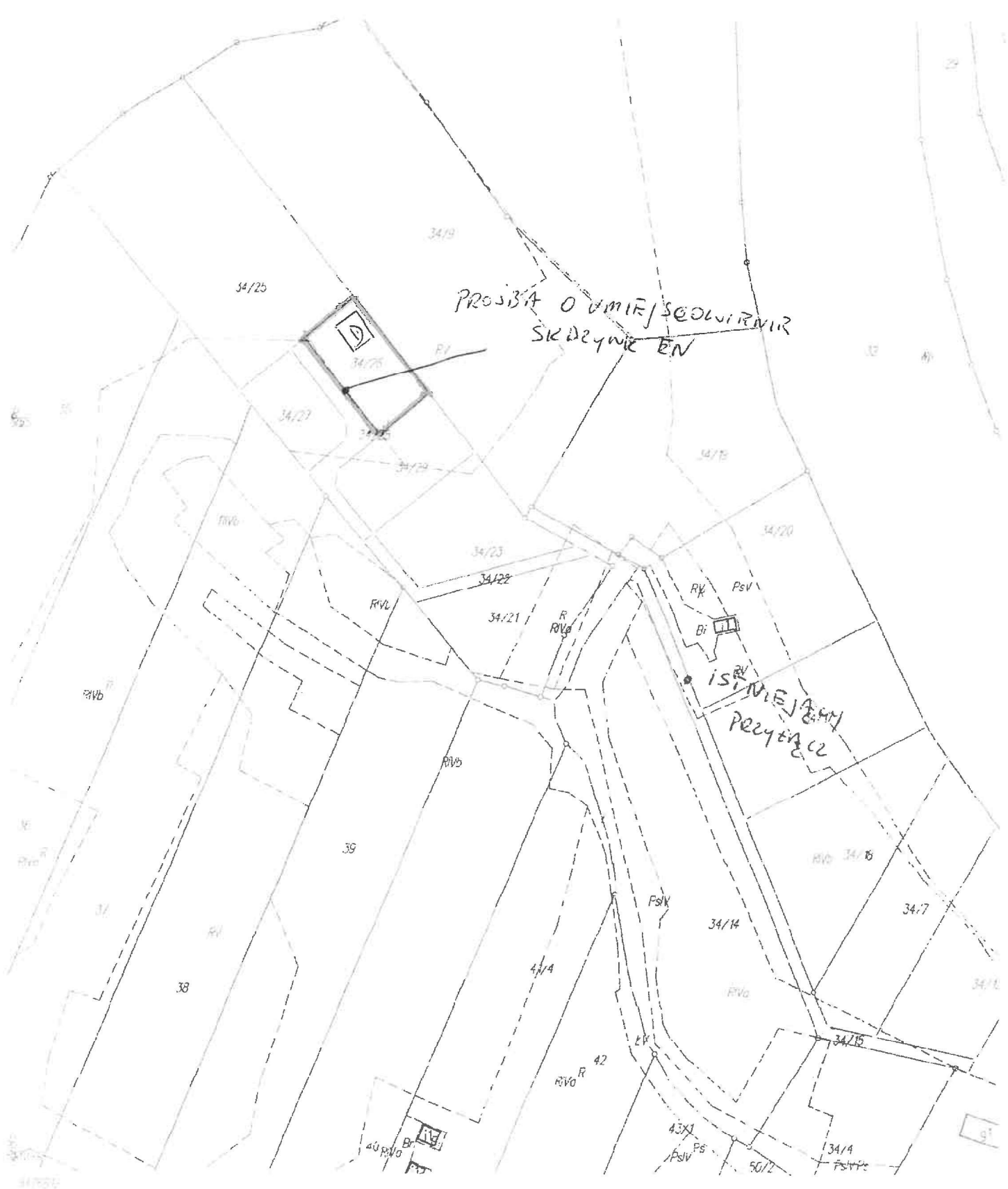
Warunki przyłączenia opracował:
Bartłomiej Wójcik

Warunki przyłączenia zatwierdził.

PGE Dystrybucja S.A.
Oddział Rzeszów
Rejon Energetyczny Sanok

Dyrektor
Jan Gagatko





WYRYS Z MAPY EWIDENCJI GRUNTÓW I BUDYNKÓW

Nazwa i adres kancelaryjny		GKN.66211.495.2025
Identyfikator	identyfikator	82753 5
	nazwa	LESKO
Identyfikator	identyfikator	182103 5.0001
	nazwa	SKRZYNI EN

Nazwa organu prowadzącego państwową zespół geodezyjny i kartograficzny		STAROSTA LESKO
Identyfikator ewidencyjny materiału zasobu		mapa ewidencyjna
Nazwa materiału zasobu		P.1821.1.4.1.1
Data wykonania kopii materiału zasobu		19.03.2025
Miejsce nazwiska i podpis		



**Warunki przyłączenia nr 25-F4/WP/02440 dla Podmiotu V grupy przyłączeniowej
do sieci dystrybucyjnej o napięciu znamionowym 0,4 kV**

Nazwa obiektu przyłączanego do sieci: budynek rekreacji indywidualnej
Lokalizacja: gmina Lesko, miejscowość Bachława, nr dz. 34/29

Na podstawie Rozporządzenie Ministra Klimatu i Środowiska w sprawie szczegółowych warunków funkcjonowania systemu elektroenergetycznego z dnia 22 marca 2023 r. (Dz.U. z 2023 r. poz. 819 z późn. zm.), w odpowiedzi na wniosek z dnia 18-08-2025, określa się następujące warunki przyłączenia:

- 1 Miejsce przyłączenia: **złącze kablowe ZK-1 na dz. 34/26 (realizowane na zlecenie PGE Dystrybucja S.A. wg umowy przyłączeniowej nr 25-F4/UP/00831). Stacja zasilająca S4-928 Średnia Wieś 1 Bachława.**
- 2 Miejsce dostarczania energii elektrycznej stanowiące jednocześnie miejsce rozgraniczenia własności sieci dystrybucyjnej PGE Dystrybucja S.A. i instalacji Podmiotu Przyłączanego: **zaciski na listwie zaciskowej za układem pomiarowo-rozliczeniowym w kierunku instalacji odbiorcy.**
- 3 Moc przyłączeniowa: **16,00 kW – zasilanie podstawowe.**
- 4 Rodzaj przyłącza: **kablowe.**
- 5 Zakres niezbędnych zmian w sieci związanych z przyłączeniem:
5.1 **wybudować przyłączy YAKXS 4x35 mm² (długości ok. 5 m) od miejsca przyłączenia wym. w pkt 1 do linii ogrodzenia działki (z bezpośrednim dostępem od strony drogi dojazdowej - dz. 34/28), przyłączy zakończyć złączem kablowo-licznikowym ZK1+1P.**
- 6 Wymagania w zakresie budowy instalacji odbiorcy:
6.1 **Od złącza pomiarowego do miejsca odbioru wybudować wewnętrzną linię zasilającą spełniającą wymogi określone w Rozporządzeniu Ministra Infrastruktury z dn. 12 kwietnia 2002r w sprawie warunków technicznych, jakim powinny odpowiadać budynki i ich usytuowanie (Dz. U. nr 75 poz. 690) z późniejszymi zmianami.**
- 7 Miejsce zainstalowania układu pomiarowo-rozliczeniowego: **złącze kablowo-pomiarowe nN w linii ogrodzenia/granicy działki.**
- 8 Wymagania dotyczące układu pomiarowo-rozliczeniowego i systemu pomiarowo-rozliczeniowego:
8.1 **zastosować bezpośredni układ pomiarowo-rozliczeniowy na napięciu 0,4 kV z licznikiem 3-fazowym energii elektrycznej zapewniającym pomiar energii czynnej,**
8.2 **układ pomiarowo-rozliczeniowy winien spełniać wymagania techniczne dla układów i systemów pomiarowych w szczególności wymagania dla kategorii C1 określone w „Instrukcji Ruchu i Eksploatacji Sieci Dystrybucyjnej” (IRIESD) obowiązującej w PGE Dystrybucja S.A. oraz „Wytucznych do budowy systemów elektroenergetycznych w PGE Dystrybucja S.A.”.**
- 9 Rodzaj i usytuowanie zabezpieczenia głównego:
9.1 **wyłącznik nadmiarowo-prądowy o wartości prądu znamionowego 25[A],**
9.2 **ww. zabezpieczenie usytuować w złączu kablowo-licznikowym.**
- 10 **Jako system dodatkowej ochrony od porażień przyjąć samoczynne wyłączenie zasilania w czasie określonym w obowiązujących normach. Układ pracy sieci zasilającej 0,4 kV: TN-C**
- 11 **Wymagany stosunek poboru energii biernej do czynnej w miejscu dostarczania nie może być większy niż $\tan \phi = 0,4$.**
- 12 **Poziom zmienności parametrów technicznych energii elektrycznej w sieci mieści się w granicach przywołanego wyżej Rozporządzenia Ministra Klimatu i Środowiska.**
- 13 **Instalacje i urządzenia elektryczne należące do Odbiorcy powinny zapewniać bezpieczeństwo użytkowania, a przede wszystkim ochronę przed porażeniem prądem elektrycznym oraz ochronę przed przepięciami łączeniowymi i atmosferycznymi występującymi w sieci energetycznej, powstaniem pożaru, wybuchem i innymi szkodami. Wszelkie prace powinny wykonać osoby posiadające odpowiednie uprawnienia i kwalifikacje do prowadzenia robót elektrycznych.**
- 14 Informacje dodatkowe:
14.1 **warunki przyłączenia są ważne 2 lata od daty ich doręczenia,**

14.2 realizacja inwestycji związanych z przyłączaniem obiektu Wnioskodawcy będzie dokonywana na zasadach określonych w umowie o przyłączenie do sieci dystrybucyjnej. Realizacja warunków przyłączenia (w tym rozpoczęcie prac projektowych) wymaga podpisania w okresie ważności warunków przyłączenia umowy o przyłączenie.

15 Uwagi dodatkowe:

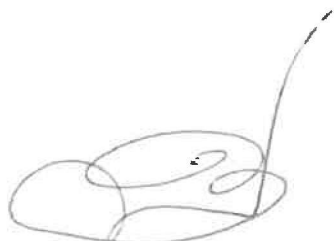
15.1 PGE Dystrybucja S.A. zastrzega sobie prawo zmiany zakresu rzeczowego prac, wynikających ze zmian stanu sieci i jej konfiguracji lub utrudnień w budowie urządzeń.

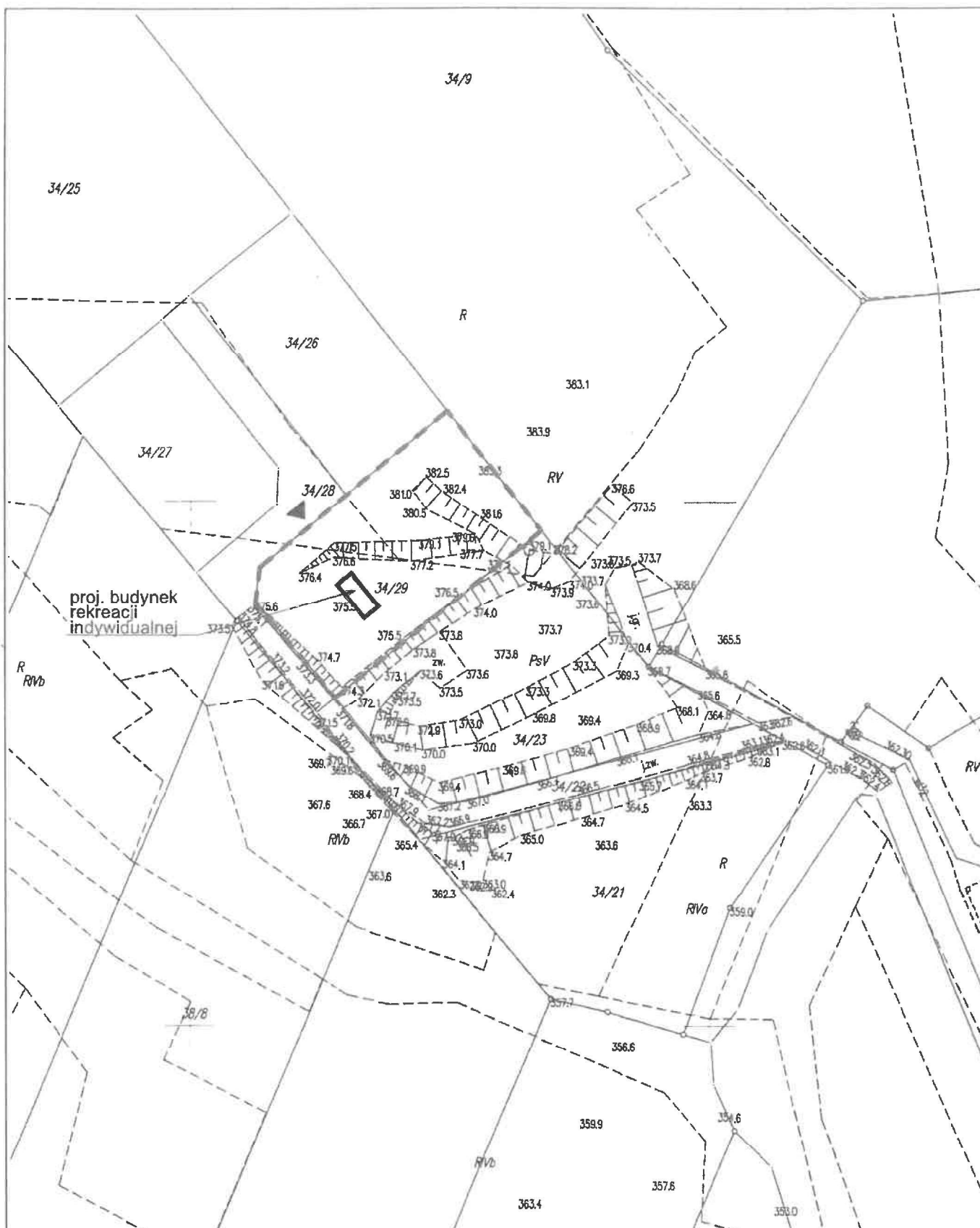
15.2 Zmiany wpływające na zwiększenie opłaty za przyłączenie wymagają akceptacji Podmiotu Przyłączanego oraz zmiany umowy o przyłączenie.

Warunki przyłączenia opracował:
Bartłomiej Wójcik

Warunki przyłączenia zatwierdził.

PGE Dystrybucja S.A.
Oddział Rzeszów
Rejon Energetyczny Sarnok
p.o. Dyrektora
Tomasz Szalankiewicz





KOPIA MAPY ZASADNICZEJ

Niniejsza mapa nie może służyć do celów projektowych

Oznaczenie kancelaryjne:		GN.6642.12.164.2025
Jednostka ewidencyjna	identyfikator	B2103.5
	nazwa	LESKO
Obszar ewidencyjny	identyfikator	B2103.5.0001
	nazwa	BACHŁAWA
Arkusz mapy:	Skala mapy: 1: 1000	
Nazwa układu współrzędnych	prostokątnych płaskich	2000 strefa 7
	wysokości	PL - EVRF 2007 - NH

Nazwa organu prowadzącego państwową zasob geodezyjny i kartograficzny	STAROSTA LESKO
Identyfikator ewidencyjny materiału zasobu	mapa zasadnicza
Nazwa materiału zasobu	P. B212021355
Data wykonania kopii materiału zasobu	2025-07-29
Imię, nazwisko i podpis osoby reprezentującej organ	mgr. STAMOSZY

mgr. Helena Szal
Inspektor w Wydziale
Geodezji i Kartografii



**Warunki przyłączenia nr 25-F4/WP/00640 dla Podmiotu V grupy przyłączeniowej
do sieci dystrybucyjnej o napięciu znamionowym 0,4 kV**

Nazwa obiektu przyłączanego do sieci: budynek mieszkalny
Lokalizacja: gmina Lesko, miejscowość Łączki, nr dz. 287/7

Na podstawie Rozporządzenie Ministra Klimatu i Środowiska w sprawie szczegółowych warunków funkcjonowania systemu elektroenergetycznego z dnia 22 marca 2023 r. (Dz.U. z 2023 r. poz. 819 z późn. zm.), w odpowiedzi na wniosek z dnia 04-03-2025, określa się następujące warunki przyłączenia:

- 1 Miejsce przyłączenia: ZK-1 nr 7 (dz. 287/9). Stacja zasilająca S4-1120 Weremień 3 Weterynaria.
- 2 Miejsce dostarczania energii elektrycznej stanowiące jednocześnie miejsce rozgraniczenia własności sieci dystrybucyjnej PGE Dystrybucja S.A. i instalacji Podmiotu Przyłączanego: **zaciski na listwie zaciskowej za układem pomiarowo-rozliczeniowym w kierunku instalacji odbiorcy.**
- 3 Moc przyłączeniowa: **14,00 kW** – zasilanie podstawowe.
- 4 Rodzaj przyłącza: kablowe.
- 5 Zakres niezbędnych zmian w sieci związanych z przyłączeniem:
 - 5.1 **wybudować przyłącze YAKXS 4x35 mm² (długości ok. 20 m) od miejsca przyłączenia wym. w pkt 1 do linii ogrodzenia działki (z bezpośrednim dostępem od strony drogi dojazdowej), przyłącze zakończyć złączem kablowo-licznikowym ZK1+1P.**
- 6 Wymagania w zakresie budowy instalacji odbiorcy:
 - 6.1 Od złącza pomiarowego do miejsca odbioru wybudować wewnętrzną linię zasilającą spełniającą wymogi określone w Rozporządzeniu Ministra Infrastruktury z dn. 12 kwietnia 2002r w sprawie warunków technicznych, jakim powinny odpowiadać budynki i ich usytuowanie (Dz. U. nr 75 poz. 690) z późniejszymi zmianami.
- 7 Miejsce zainstalowania układu pomiarowo-rozliczeniowego: **złącze kablowo-pomiarowe nN w linii ogrodzenia/granicy działki.**
- 8 Wymagania dotyczące układu pomiarowo-rozliczeniowego i systemu pomiarowo-rozliczeniowego:
 - 8.1 zastosować bezpośredni układ pomiarowo-rozliczeniowy na napięciu 0,4 kV z licznikiem 3-fazowym energii elektrycznej zapewniającym pomiar energii czynnej,
 - 8.2 układ pomiarowo-rozliczeniowy winien spełniać wymagania techniczne dla układów i systemów pomiarowych w szczególności wymagania dla kategorii C1 określone w „Instrukcji Ruchu i Eksploatacji Sieci Dystrybucyjnej” (IRIESD) obowiązującej w PGE Dystrybucja S.A. oraz „Wytycznych do budowy systemów elektroenergetycznych w PGE Dystrybucja S.A.”.
- 9 Rodzaj i usytuowanie zabezpieczenia głównego:
 - 9.1 **wyłącznik nadmiarowo-prądowy o wartości prądu znamionowego 25[A],**
 - 9.2 **ww. zabezpieczenie usytuować w złączu kablowo-licznikowym.**
- 10 Jako system dodatkowej ochrony od porażeń przyjąć samoczynne wyłączanie zasilania w czasie określonym w obowiązujących normach. Układ pracy sieci zasilającej 0,4 kV: **TN-C**
- 11 Wymagany stosunek poboru energii biernej do czynnej w miejscu dostarczania nie może być większy niż $\tan \phi = 0,4$.
- 12 Poziom zmienności parametrów technicznych energii elektrycznej w sieci mieści się w granicach przywołanego wyżej Rozporządzenia Ministra Klimatu i Środowiska.
- 13 Instalacje i urządzenia elektryczne należące do Odbiorcy powinny zapewniać bezpieczeństwo użytkowania, a przede wszystkim ochronę przed porażeniem prądem elektrycznym oraz ochronę przed przepięciami łączeniowymi i atmosferycznymi występującymi w sieci energetycznej, powstaniem pożaru, wybuchem i innymi szkodami. Wszelkie prace powinny wykonać osoby posiadające odpowiednie uprawnienia i kwalifikacje do prowadzenia robót elektrycznych.
- 14 Informacje dodatkowe:
 - 14.1 warunki przyłączenia są ważne 2 lata od daty ich doręczenia,

14.2 realizacja inwestycji związanych z przyłączaniem obiektu Wnioskodawcy będzie dokonywana na zasadach określonych w umowie o przyłączenie do sieci dystrybucyjnej. Realizacja warunków przyłączenia (w tym rozpoczęcie prac projektowych) wymaga podpisania w okresie ważności warunków przyłączenia umowy o przyłączenie.

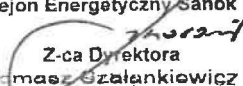
15 Uwagi dodatkowe:

15.1 PGE Dystrybucja S.A. zastrzega sobie prawo zmiany zakresu rzeczowego prac, wynikających ze zmian stanu sieci i jej konfiguracji lub utrudnień w budowie urządzeń.

15.2 Zmiany wpływające na zwiększenie opłaty za przyłączenie wymagają akceptacji Podmiotu Przyłączanego oraz zmiany umowy o przyłączenie.

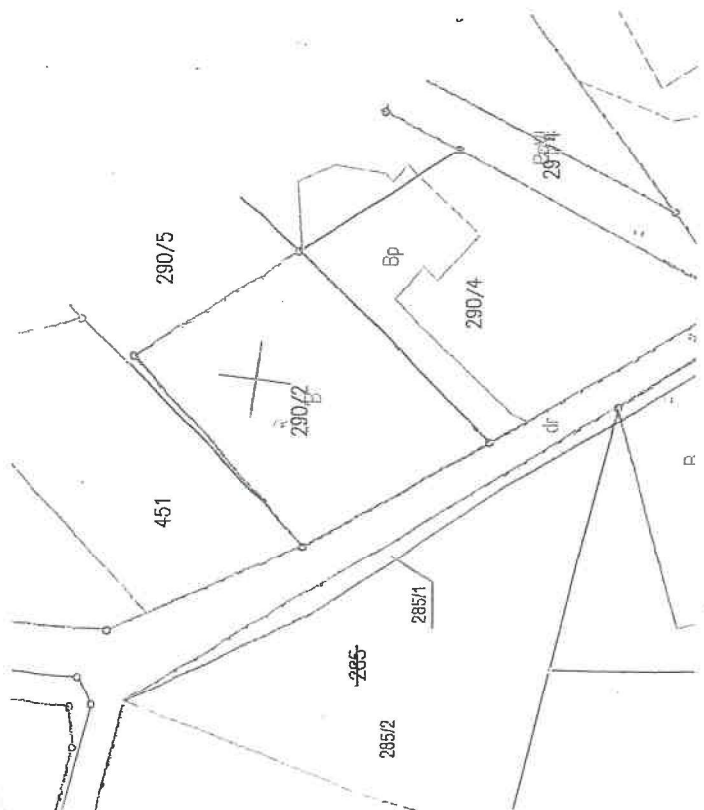
Warunki przyłączenia opracował:
Bartłomiej Wójcik

Warunki przyłączenia zatwierdził.

PGE Dystrybucja S.A.
Gdział Rzeszów
Rejon Energetyczny Sanok

Z-ca Dyrektora
Tomasz Gzaliński



15306525 7236429.6 1.53 61 1904 11.52

[illegible]

BURMISTRZ
MIASTA GMINY LESKO

~~URMISKRA~~

Wóźniak
MURMISTRZA

309

~~NINIEJSZY PODZIAŁ NIERUCHOMOŚCI
ZOSTAŁ ZAWIERDZONY DECYZJĄ
PREZ. 6031.9.2025...~~

30.07.2025



**Warunki przyłączenia nr 25-F4/WP/00595 dla Podmiotu V grupy przyłączeniowej
do sieci dystrybucyjnej o napięciu znamionowym 0,4 kV**

Nazwa obiektu przyłączanego do sieci: budynek mieszkalny

Lokalizacja: gmina Lesko, miejscowość Łączki, nr dz. 364/9

Na podstawie Rozporządzenie Ministra Klimatu i Środowiska w sprawie szczegółowych warunków funkcjonowania systemu elektroenergetycznego z dnia 22 marca 2023 r. (Dz.U. z 2023 r. poz. 819 z późn. zm.), w odpowiedzi na wniosek z dnia 08-03-2025, określa się następujące warunki przyłączenia:

- 1 Miejsce przyłączenia: **słup nr 12/2 (dz. 362). Stacja zasilająca S4-1282 łączki 2 OW Stomil.**
- 2 Miejsce dostarczania energii elektrycznej stanowiące jednocześnie miejsce rozgraniczenia własności sieci dystrybucyjnej PGE Dystrybucja S.A. i instalacji Podmiotu Przyłączanego: **zaciski na listwie zaciskowej za układem pomiarowo-rozliczeniowym w kierunku instalacji odbiorcy.**
- 3 Moc przyłączeniowa: **14,00 kW** – zasilanie podstawowe.
- 4 Rodzaj przyłącza: **kablowe.**
- 5 Zakres niezbędnych zmian w sieci związanych z przyłączeniem:
 - 5.1 **wybudować przyłączyce YAKXS 4x70 mm² (długości ok. 110 m) od miejsca przyłączenia wym. w pkt 1 do linii ogrodzenia działki (z bezpośrednim dostępem od strony drogi dojazdowej - dz. 364/6), przyłączyce zakończyć złączem kablowo-licznikowym ZK3+1P,**
 - 5.2 **do projektowanej skrzynki przyłączowej na słupie wprowadzić istniejący kabel.**
- 6 Wymagania w zakresie budowy instalacji odbiorcy:
 - 6.1 **Od złącza pomiarowego do miejsca odbioru wybudować wewnętrzną linię zasilającą spełniającą wymogi określone w Rozporządzeniu Ministra Infrastruktury z dn. 12 kwietnia 2002r w sprawie warunków technicznych, jakim powinny odpowiadać budynki i ich usytuowanie (Dz. U. nr 75 poz. 690) z późniejszymi zmianami.**
- 7 Miejsce zainstalowania układu pomiarowo-rozliczeniowego: **złącze kablowo-pomiarowe nN w linii ogrodzenia/granicy działki.**
- 8 Wymagania dotyczące układu pomiarowo-rozliczeniowego i systemu pomiarowo-rozliczeniowego:
 - 8.1 **zastosować bezpośredni układ pomiarowo-rozliczeniowy na napięciu 0,4 kV z licznikiem 3-fazowym energii elektrycznej zapewniającym pomiar energii czynnej,**
 - 8.2 **układ pomiarowo-rozliczeniowy winien spełniać wymagania techniczne dla układów i systemów pomiarowych w szczególności wymagania dla kategorii C1 określone w „Instrukcji Ruchu i Eksploatacji Sieci Dystrybucyjnej” (IRIESD) obowiązującej w PGE Dystrybucja S.A. oraz „Wytycznych do budowy systemów elektroenergetycznych w PGE Dystrybucja S.A.”.**
- 9 Rodzaj i usytuowanie zabezpieczenia głównego:
 - 9.1 **wyłącznik nadmiarowo-prądowy o wartości prądu znamionowego 25[A],**
 - 9.2 **ww. zabezpieczenie usytuować w złączu kablowo-licznikowym.**
- 10 Jako system dodatkowej ochrony od porażień przyjąć samoczynne wyłączanie zasilania w czasie określonym w obowiązujących normach. Układ pracy sieci zasilającej 0,4 kV: **TN-C**
- 11 Wymagany stosunek poboru energii biernej do czynnej w miejscu dostarczania nie może być większy niż $\tan \phi = 0,4$.
- 12 Poziom zmienności parametrów technicznych energii elektrycznej w sieci mieści się w granicach przywołanego wyżej Rozporządzenia Ministra Klimatu i Środowiska.
- 13 Instalacje i urządzenia elektryczne należące do Odbiorcy powinny zapewniać bezpieczeństwo użytkowania, a przede wszystkim ochronę przed porażeniem prądem elektrycznym oraz ochronę przed przepięciami łączeniowymi i atmosferycznymi występującymi w sieci energetycznej, powstaniem pożaru, wybuchem i innymi szkodami. Wszelkie prace powinny wykonać osoby posiadające odpowiednie uprawnienia i kwalifikacje do prowadzenia robót elektrycznych.
- 14 Informacje dodatkowe:
 - 14.1 **warunki przyłączenia są ważne 2 lata od daty ich doręczenia,**

14.2 realizacja inwestycji związanych z przyłączaniem obiektu Wnioskodawcy będzie dokonywana na zasadach określonych w umowie o przyłączenie do sieci dystrybucyjnej. Realizacja warunków przyłączenia (w tym rozpoczęcie prac projektowych) wymaga podpisania w okresie ważności warunków przyłączenia umowy o przyłączenie.

15 Uwagi dodatkowe:

15.1 PGE Dystrybucja S.A. zastrzega sobie prawo zmiany zakresu rzeczowego prac, wynikających ze zmian stanu sieci i jej konfiguracji lub utrudnień w budowie urządzeń.

15.2 Zmiany wpływające na zwiększenie opłaty za przyłączenie wymagają akceptacji Podmiotu Przyłączanego oraz zmiany umowy o przyłączenie.

Warunki przyłączenia opracował:

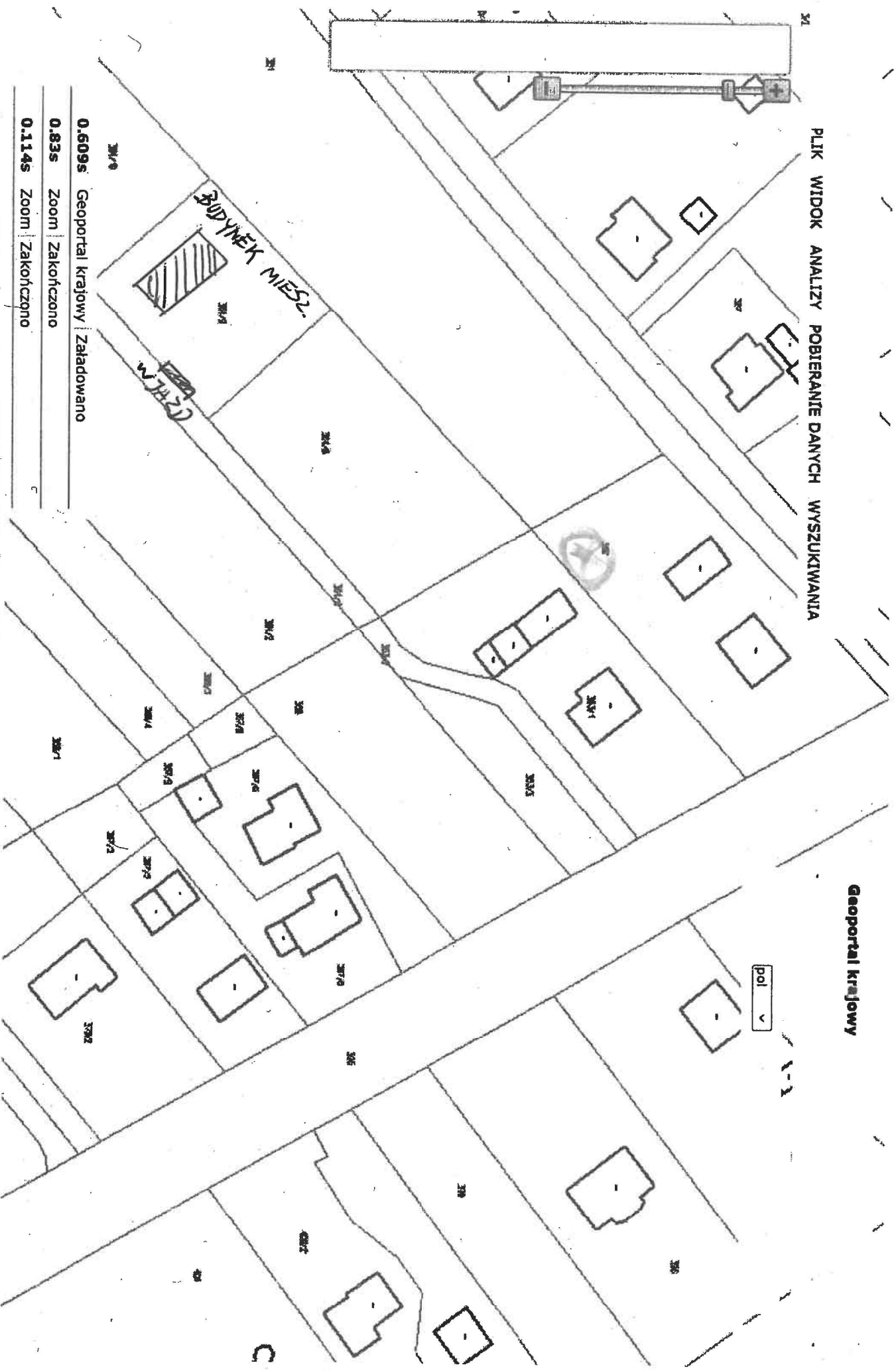
Bartłomiej Wójcik

Warunki przyłączenia zatwierdził.

PGE Dystrybucja S.A.
Oddział Rzeszów
Rejon Energetyczny Sanok
Z-ca Dyrektora
Tomasz Szalankiewicz



pol



0.6095	Geoportal krajowy	Załadowano
0.835	Zoom	Zakończono
0.1145	Zoom	Zakończono

Układ współrzędnych mapy 1902 (EPSG 2180) X: 181637.06 Y: 742043.54 N: 49°27'14.05" E: 22°20'27.42" Aktualna Skala 1:1000



**Warunki przyłączenia nr 25-F4/WP/02159 dla Podmiotu V grupy przyłączeniowej
do sieci dystrybucyjnej o napięciu znamionowym 0,4 kV**

Nazwa obiektu przyłączanego do sieci: budynek mieszkalny

Lokalizacja: gmina Cisna, miejscowość Wetlina 22A, nr dz. 254/19

Na podstawie Rozporządzenie Ministra Klimatu i Środowiska w sprawie szczegółowych warunków funkcjonowania systemu elektroenergetycznego z dnia 22 marca 2023 r. (Dz.U. z 2023 r. poz. 819 z późn. zm.), w odpowiedzi na wniosek z dnia 30-07-2025, określa się następujące warunki przyłączenia:

- 1 Miejsce przyłączenia: najbliższy słup sieci nN. Stacja zasilająca S4-1124 Wetlina 1 Szkoła.
- 2 Miejsce dostarczania energii elektrycznej stanowiące jednocześnie miejsce rozgraniczenia własności sieci dystrybucyjnej PGE Dystrybucja S.A. i instalacji Podmiotu Przyłączanego: zaciski na listwie zaciskowej za układem pomiarowo-rozliczeniowym w kierunku instalacji odbiorcy.
- 3 Moc przyłączeniowa: 17,00 kW – zasilanie podstawowe.
- 4 Rodzaj przyłącza: kablowe.
- 5 Zakres niezbędnych zmian w sieci związanych z przyłączeniem:
 - 5.1 wybudować przyłączy YAKXS 4x35 mm² (długości ok. 30 m) od miejsca przyłączenia wym. w pkt 1 do linii ogrodzenia działki (przy istniejącym wjeździe na przedmiotową nieruchomość), przyłączy zakończyć złączem kablowo-licznikowym ZK1+1P.
- 6 Wymagania w zakresie budowy instalacji odbiorcy:
 - 6.1 Od złącza pomiarowego do miejsca odbioru wybudować wewnętrzną linię zasilającą spełniającą wymogi określone w Rozporządzeniu Ministra Infrastruktury z dn. 12 kwietnia 2002r w sprawie warunków technicznych, jakim powinny odpowiadać budynki i ich usytuowanie (Dz. U. nr 75 poz. 690) z późniejszymi zmianami.
- 7 Miejsce zainstalowania układu pomiarowo-rozliczeniowego: złącze kablowo-pomiarowe nN w linii ogrodzenia/granicy działki.
- 8 Wymagania dotyczące układu pomiarowo-rozliczeniowego i systemu pomiarowo-rozliczeniowego:
 - 8.1 zastosować bezpośredni układ pomiarowo-rozliczeniowy na napięciu 0,4 kV z licznikiem 3-fazowym energii elektrycznej zapewniającym pomiar energii czynnej,
 - 8.2 układ pomiarowo-rozliczeniowy winien spełniać wymagania techniczne dla układów i systemów pomiarowych w szczególności wymagania dla kategorii C1 określone w „Instrukcji Ruchu i Eksploatacji Sieci Dystrybucyjnej” (IRiESD) obowiązującej w PGE Dystrybucja S.A. oraz „Wytucznych do budowy systemów elektroenergetycznych w PGE Dystrybucja S.A.”.
- 9 Rodzaj i usytuowanie zabezpieczenia głównego:
 - 9.1 wyłącznik nadmiarowo-prądowy o wartości prądu znamionowego 32[A],
 - 9.2 ww. zabezpieczenie usytuować w złączu kablowo-licznikowym.
- 10 Jako system dodatkowej ochrony od porażeń przyjąć samoczynne wyłączenie zasilania w czasie określonym w obowiązujących normach. Układ pracy sieci zasilającej 0,4 kV: TN-C
- 11 Wymagany stosunek poboru energii biernej do czynnej w miejscu dostarczania nie może być większy niż $\tan \phi = 0,4$.
- 12 Poziom zmienności parametrów technicznych energii elektrycznej w sieci mieści się w granicach przywołanego wyżej Rozporządzenia Ministra Klimatu i Środowiska.
- 13 Instalacje i urządzenia elektryczne należące do Odbiorcy powinny zapewniać bezpieczeństwo użytkowania, a przede wszystkim ochronę przed porażeniem prądem elektrycznym oraz ochronę przed przepięciami łączeniowymi i atmosferycznymi występującymi w sieci energetycznej, powstaniem pożaru, wybuchem i innymi szkodami. Wszelkie prace powinny wykonać osoby posiadające odpowiednie uprawnienia i kwalifikacje do prowadzenia robót elektrycznych.
- 14 Informacje dodatkowe:
 - 14.1 warunki przyłączenia są ważne 2 lata od daty ich doręczenia,

14.2 realizacja inwestycji związanych z przyłączaniem obiektu Wnioskodawcy będzie dokonywana na zasadach określonych w umowie o przyłączenie do sieci dystrybucyjnej. Realizacja warunków przyłączenia (w tym rozpoczęcie prac projektowych) wymaga podpisania w okresie ważności warunków przyłączenia umowy o przyłączenie.

15 Uwagi dodatkowe:

15.1 PGE Dystrybucja S.A. zastrzega sobie prawo zmiany zakresu rzeczowego prac, wynikających ze zmian stanu sieci i jej konfiguracji lub utrudnień w budowie urządzeń.

15.2 Zmiany wpływające na zwiększenie opłaty za przyłączenie wymagają akceptacji Podmiotu Przyłączanego oraz zmiany umowy o przyłączenie.

Warunki przyłączenia opracował:
Bartłomiej Wójcik

Warunki przyłączenia zatwierdził.

PGE Dystrybucja S.A.
Oddział Rzeszów
Rejon Energetyczny Sanok
p.o. Dyrektora
Tomasz Szalankiewicz



Mapa w skali 1:500

Jednostka ewidencyjna: Cisna-gmina

Obręb: WETLINA

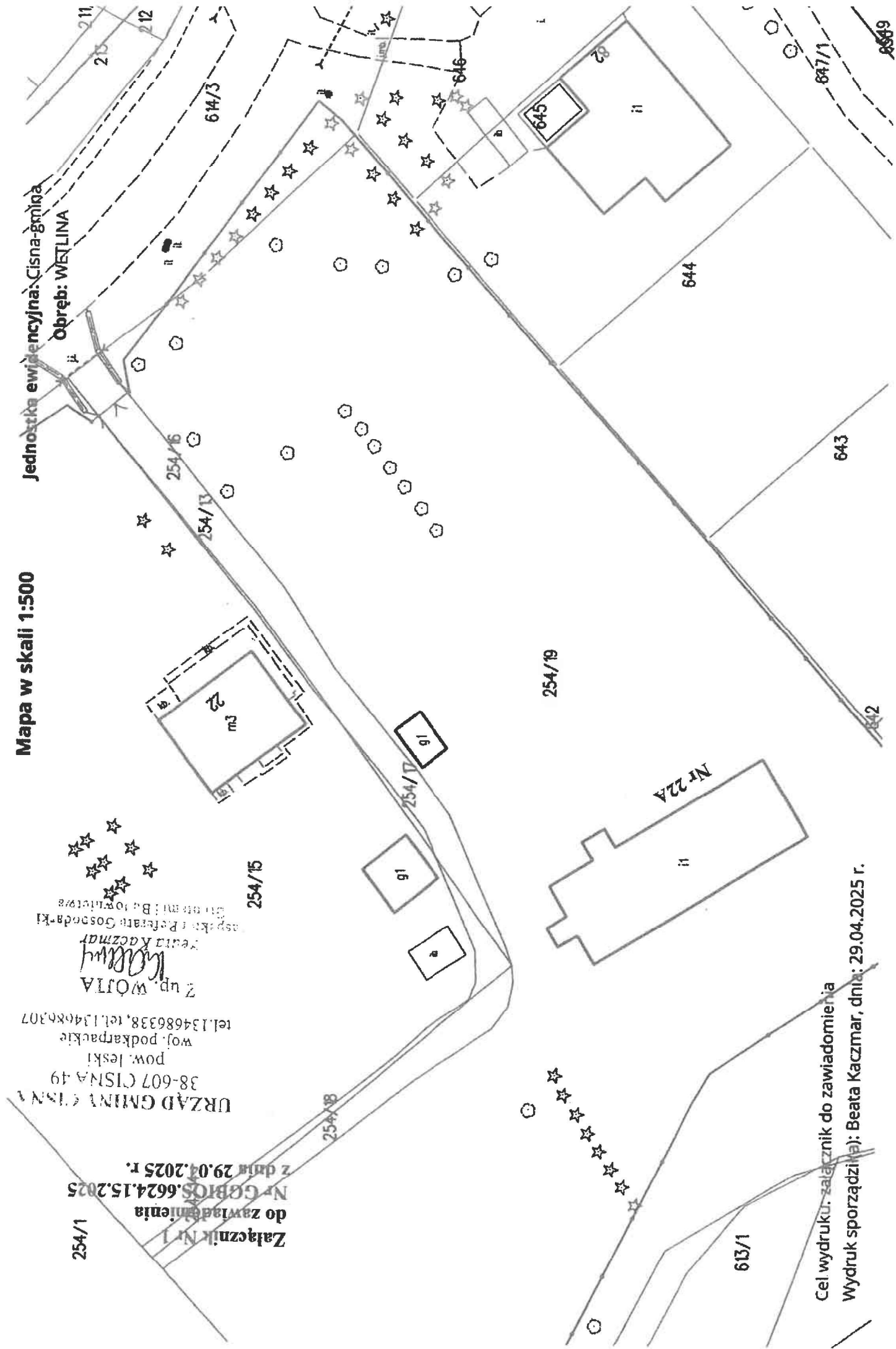
Załącznik Nr 1
do zawiadomienia
Nr GGBIOS.6624.15.2025
z dnia 29.04.2025 r.

URZĄD GMINY CISNA
38-607 CISNA 49
pow. leski
woj. podkarpackie
tel. 134686338, tel. 134686307

Z up. WÓJTA

Beata Kaczmar

Aspekt i Referat Gospodarki
Gminnej i Budowlanej



Cel wydruku: załącznik do zawiadomienia
Wydruk sporządziła: Beata Kaczmar, dnia: 29.04.2025 r.

